



2. Para permitir a comprobación das declaracións presentadas, as empresas que teñan a condición de suxeito pasivo deberán levar unha contabilidade específica dos ingresos obtidos no termo municipal de Bueu.

*ARTIGO 9. INFRACCIÓNS E SANCIÓNS TRIBUTARIAS.*

Para a cualificación das infraccións tributarias, así como das sancións que a elas corresponden en cada caso, estarase ao disposto nos artigos 178 e seguintes da Lei xeral tributaria

*DISPOSICIÓN FINAL.*

A presente ordenanza, que consta de nove artigos foi aprobada polo Pleno do Concello de Bueu, e entrará en vigor o día 1 de xaneiro do 2015 e producirá efectos mentres non se acorde a súa modificación ou derogación.

En Bueu a 5 de setembro de 2014. — O Alcalde, Félix Juncal Novas.

**2014007693**

\* \* \*

**C A N G A S**

**A N U N C I O**

Sometida a exposición pública no Boletín Oficial da Provincia de Pontevedra número 65 de data 3 de abril de 2014 o Regulamento dos servizos públicos relacionados co ciclo integral da auga do Concello de Cangas, aprobado inicialmente en sesión ordinaria do Concello Pleno de data 7 de marzo de 2014, sin que se presentaran alegacións, de conformidade co disposto no Artigo 49 da Lei 7/1985, de 2 de abril, reguladora das Bases do Réxime Local, enténdese aprobado definitivamente, entrando en vigor unha vez publicado o presente anuncio no Boletín Oficial da Provincia.

Contra a aprobación definitiva poderá interperse directamente recurso contencioso-administrativo no prazo de dous meses desde a súa entrada en vigor.

En cumprimento do disposto no citado Artigo 49, o regulamento referido queda aprobado definitivamente nos seguintes termos:

**REGULAMENTO DOS SERVIZOS PÚBLICOS RELACIONADOS CO CICLO INTEGRAL  
DA AUGA DO CONCELLO DE CANGAS**

**CAPÍTULO I**

**NATUREZA, OBXECTO, ÁMBITO DE ACTUACIÓN E RÉXIME XURÍDICO**

*ARTIGO 1.—ENTIDADE SUBMINISTRADORA OU CONCESIONARIA*

Para os efectos deste regulamento considérase entidade subministradora ou concesionaria, a persoa física ou xurídica, pública ou privada, que dedica a súa actividade á distribución domiciliaria de auga potable, e á xestión do saneamento conforme ao establecido na vixente lexislación de Réxime local.

*ARTIGO 2.—OBXECTO DESTA REGULAMENTO*

O presente regulamento ten por obxecto a regulación da prestación das actividades encamiñadas á xestión, explotación e administración sostible de todas as etapas do ciclo integral da auga que comprende tanto os servizos de Abastecemento como os de Saneamento e Depuración.

*ARTIGO 3.—ÁMBITO DE ACTUACIÓN*

O ámbito de actuación é o termo municipal de Cangas do Morrazo (Pontevedra).

**ARTIGO 4.—RÉXIME XURÍDICO**

O réxime xurídico deste Regulamento comprende os seguintes aspectos.

1.—Pódese preestablecer como principio xeral a Lei de Augas de Galicia (Lei 9/2010):

A actuación da Administración da Comunidade Autónoma e das entidades locais no ámbito do abastecemento de poboacións garantiralles a subministración de auga en cantidade e calidade axeitada a todos os núcleos de poboación legalmente constituídos no marco do que indique a planificación hidrolóxica aplicable.

No ámbito do saneamento e a depuración das augas residuais, a actuación da Administración da Comunidade Autónoma e das entidades locais terá como finalidade contribuír á consecución do bo estado ecolóxico das augas e dos seus ecosistemas asociados mediante o cumprimento dos obxectivos que nesta materia fixe a lexislación aplicable.

2.—Na coincidencia empresa usuarios/as, este Regulamento regula as relacións entre a entidade que asume a xestión dos servizos de Abastecemento, Saneamento e Depuración no seu ámbito competencial e os usuarios e/ou as usuarias ou abonados/as destes; determinando os dereitos, deberes e obrigas de cada unha das partes, todo iso, de conformidade con as lexislación aplicable, así como, por outras leis complementarias.

3.—En materia tributaria e de recadación, os servizos prestados pola empresa rexeranse polo establecido na Lei Xeral Tributaria, na Lei de Taxas e Prezos Públicos e na propia ordenanza fiscal municipal.

4.—En relación co Concello de Cangas, este poderá aprobar cantas ordenanzas e disposicións resulten necesarias para a xestión dos servizos de Abastecemento e Saneamento que terán o carácter, ben complementario, ben de desenvolvemento dista.

5.—Este Regulamento será de aplicación xeral aos servizos de Abastecemento, Saneamento e Depuración que se presten polo concello ou concesionaria en quen delegue.

**ARTIGO 5.—VIXENCIA**

O presente Regulamento terá vixencia indefinida, producindo plenos efectos, en tanto en canto, non resulte alterada total ou parcialmente por unha disposición de igual ou superior rango.

**CAPÍTULO II  
NORMAS XERAIS****ARTIGO 6.—CARÁCTER DO SERVIZO**

A xestión do Ciclo Integral da Auga e os seus servizos de Abastecemento, Saneamento e Depuración, son de carácter público, polo que teñen dereito a utilizalos cantas persoas físicas ou xurídicas solicítelo, sempre que cumpran as obrigas e respecten as limitacións do presente Regulamento e o preceptuado no Artigo 4 deste texto.

**ARTIGO 7.—OBRIGAS DA ENTIDADE SUBMINISTRADORA OU CONCESIONARIA  
(EN ADIANTE CONCESIONARIA)**

A concesionaria cos recursos legais e económicos ao seu alcance está obrigada a planificar, proxectar, executar, conservar e explotar as obras e instalacións necesarias para facer a xestión completa e o desenvolvemento sostible do Ciclo Integral da Auga. Ademais nas instalacións dos abonados e/ou aboadas está obrigada a subministrar a auga potable nos puntos de toma e evacuar as augas residuais no punto de vertedura, ambas as dúas conforme ás condicións que se fixan na presente e restantes ordenanzas establecidas no municipio e de acordo coa lexislación urbanística e xeral vixente.

**ARTIGO 8.—SOLICITUDE DE SUBMINISTRACIÓN E EVACUACIÓN**

A solicitude de subministración e evacuación comprende os seguintes aspectos:

A contratación da subministración e evacuación de auga, formalizarase mediante o oportuno contrato que será suscrito, dunha parte pola concesionaria e doutra polo usuario e/ou a usuaria, ben polo que sexa propietario/a do edificio, local, vivenda ou recinto receptor dos servizos, ou ben polo arrendatario e/ou pola arrendataria destes, e mesmo por quen ostente calquera dereito legal de ocupación respecto dos citados inmobles ou recintos. En todo caso, tanto a persoa propietaria como a persoa arrendataria ou, no seu caso, o ocupante e/ou a ocupante legal poderán actuar a estes efectos directamente ou mediante persoa que os represente por calquera medio válido en dereito que deixe constancia fidedigna.

A contratación terá vixencia dende a data en que se formalice. Os usuarios e/ou as usuarias do servizo deberán facilitar os datos solicitados coa máxima exactitude.

A concesionaria contratará con quen realice a petición baixo a condición de que as instalacións do inmovible estean nas debidas condicións para o seu normal funcionamento. Tras a comprobación polos medios da concesionaria que non é así, considerarase que a súa vixencia queda en suspenso ata que estas se atopen normalizadas.

O usuario e/ou a usuaria utilizará de forma correcta a auga e as instalacións ao seu servizo, adoptando as medidas necesarias para conservar as mesmas axeitadamente, evitando, en todo caso, tanto os consumos innecesarios, como a introdución doutras fontes de alimentación de augas, así como o retorno á rede de posibles augas contaminantes.

#### *ARTIGO 9. – CONDICIÓNNS PARA A PRESTACIÓN DO SERVIZO*

Os Servizos de Abastecemento e Saneamento (Ciclo integral da auga) son de carácter público e rexeranse polas normas que establece o presente Regulamento, e/ou por aquelas outras que aprobe expresamente o Concello de Cangas do Morrazo, e en xeral, pola lexislación que resulte de aplicación.

Baseándose nestas normas a concesionaria poderá condicionar, e mesmo poderá negar a subministración de auga e o saneamento ou proceder a rescindir o contrato, nos casos seguintes:

#### *CONDICIÓNNS DE SITUACIÓN*

Cando na zona na que se solicite non existise rede de Abastecemento ou rede de sumidoiros para desaugadoiro ou as canalizacións dunha ou das dúas redes fosen de capacidade insuficiente.

Cando na zona na que se solicite por razóns técnicas ou económicas fose necesario construír un punto illado de desaugadoiro, este realizarase mediante a implantación da correspondente estrutura de depuración, quedando expresamente prohibido verter as augas residuais mesmo as pluviais directamente ao efluente sen o seu correspondente tratamento.

En todos os casos anteriores que solicite á súa costa e coas instrucións e control da concesionaria, de acordo coas condicións urbanísticas, terá que realizar o tendido de redes dende o punto onde haxa sección abonda ata o punto de toma de auga ou de desaugadoiro, cedendo con posterioridade a propiedade das instalacións realizadas á empresa concesionaria.

#### *CONDICIÓNNS DE DOTACIÓN E USO*

En función das posibilidades de dotación de auga con que a concesionaria conte en cada momento.

Cando as instalacións interiores, tanto as particulares, como as xerais, propias da comunidade á que pertence a persoa que realiza a petición non cumpra as disposicións prescritas na normativa Municipal Sectorial, nas Normas urbanísticas e as Normas Xerais de Edificación e Usos do Concello de Cangas, así como as contidas no Código Técnico da Edificación no Documento Básico Salubridade HS4 e HS5 ou a que no seu momento a substitúa ou as instrucións e indicacións establecidas polo concello para a súa realización. En calquera caso a concesionaria sinalará ao interesado e/ou á interesada os defectos atopados na instalación co fin de que proceda a emendalos.

Cando pola concesionaria se comprobe que as características das verteduras de augas residuais, incumpren os límites de admisión establecidos na normativa municipal de verteduras de augas residuais vixente no Concello de Cangas.

*CONDICIÓN XURÍDICAS, ADMINISTRATIVAS E FISCAIS*

Cando a persoa física ou xurídica que demanda a subministración se negue á sinatura do contrato ou non reúnan as condicións esixidas neste Regulamento.

Cando se comprobe que a persoa que realiza a petición da subministración non está ao corrente nos seus pagamentos coa concesionaria, con independencia da situación que motivara as súas débedas, e ata tanto non liquide o debido coas recargas correspondentes e gastos orixinados por iso ou néguese a aboar o importe, depósito ou fianza previsto na Ordenanza fiscal para o servizo que solicita. Todo iso, de conformidade co previsto na Lei 8/1989 do 13 de abril sobre Taxas e Prezos Públicos (BOE nº 90 de 15/4/89); e demais lexislación vixente; coas seguintes precisións.

Se a persoa titular é o inquilino e/ou a inquilina, será responsable subsidiaria a persoa que ostente a propiedade, debendo aboar esta as cantidades pendentes. Se a persoa titular do contrato é a persoa que ostenta a propiedade, será responsable aínda que xustifique que o tivo arrendado. No caso de que a persoa titular do contrato non sexa nin a persoa que ostente a propiedade, nin o inquilino e/ou inquilina, a persoa responsable subsidiaria será a persoa que ostente a propiedade aínda que xustifique que o tivo alugado.

*ARTIGO 10.—PROHIBICIÓN DA GRATUIDADE DOS SERVIZOS*

En ningún caso poderán concederse subministracións de auga nin se prestar servizos de evacuación e depuración de augas residuais con carácter gratuíto, salvo os considerados na ordenanza como beneficios fiscais.

En reciprocidade ás prestacións que recibe, toda persoa aboada estará obrigado/a ao pagamento puntual dos cargos que lle formule a concesionaria conforme á ordenanza fiscal vixente. En canto aos consumos de auga refírese, esta obrigatoriedade de pagamento considerarase extensiva aos casos en que os mesmos se orixinaran por fraude, fuga, avaría ou defecto de construción ou conservación das instalacións interiores, ou por calquera outra causa non imputable á concesionaria.

Non se condonarán nin a totalidade nin parte dos excesos habidos por causa ningunha, tanto nos seus importes de abastecemento de auga potable, coma nos de transporte e depuración das residuais, a menos que:

- a) Na verificación oficial demostrácese a falta de precisión do equipo de medida en porcentaxe superior ao legalmente permitido.
- b) O exceso de consumo sexa producido como consecuencia de fuga ou fugas ocultas.

Con respecto a este último punto b) o usuario e/ou a usuaria poderá solicitar por escrito á concesionaria a redución da cota no importe relativo á tarifa da rede de sumidoiros e tratamento e depuración de augas, sempre que exista concorrencia de todas e cada unha das seguintes circunstancias, que deberán xustificarse convenientemente:

1.—Deberá tratarse dunha de fuga oculta de tal forma que o usuario e/ou a usuaria non coñecese con anterioridade o dano na condución ou os equipos de medida, nin houbese existencia de negligencia ningunha, a criterio dos técnicos da concesionaria, tanto nos actos que provocaron, no seu caso, a fuga como na actuación posterior ao momento en que esta produciuse.

2.—Que unha vez detectada a fuga a súa reparación se realizou nun prazo máximo de 3 días contados dende a data da súa detección.

*ARTIGO 11.—COORDINACIÓN DE SERVIZOS*

Como norma xeral considerando a relación complementaria e a conexión dos servizos de Abastecemento e Saneamento, estes concederanse pola concesionaria de forma conxunta.

Dentro desta norma xeral, con carácter excepcional a concesionaria e apoiado no correspondente informe técnico, poderá conceder a prestación dun dos servizos illadamente cando se xustifique pola persoa solicitante a solución autónoma dada ao outro servizo.

**CAPÍTULO III****DEREITOS E OBRIGAS DA CONCESIONARIA E DOS USUARIOS DO SERVIZO****ARTIGO 12.—OBRIGAS E DEREITOS DA CONCESIONARIA NA PRESTACIÓN DOS SERVIZOS DE ABASTECIMENTO, SANEAMENTO E DEPURACIÓN**

A) Pola prestación do servizo a concesionaria terá as obrigas seguintes:

- Manter a auga subministrada ás persoas aboadas nas condicións de potabilidade esixidas pola normativa, ata a chave do rexistro (inicio da instalación interior do abonado/a).
- Manter e conservar ao seu cargo as instalacións precisas, que sexan da súa propiedade ou estean ao seu cargo, para a prestación dos servizos de Abastecemento e Saneamento.
- Cumprir as normas ou disposicións que poidan ditar as autoridades sanitarias e en xeral os organismos públicos competentes, en materia de tratamento e depuración da auga subministrada, así como en materia de transporte e depuración de augas residuais.
- Ter a disposición das persoas aboadas un servizo permanente de recepción de avarías, para obter información sobre as anomalías que poidan producirse en relación coa prestación dos servizos.
- En condicións normais de funcionamento, manter unhas presións mínimas de acordo coas características topográficas e da rede de distribución de cada punto en concreto, tendo en conta que nos casos en que a concesionaria non poida garantir as presións que demanda a persoa aboada, este terá que implantar dentro da súa propiedade instalacións que lle garantan a presión que necesita.
- Dar aviso ás persoas aboadas, polo procedemento que se considere máis oportuno e eficiente, de calquera interrupción ou alteración programable que se produza na prestación dos servizos e que teña unha duración presumible superior a dúas horas.
- Limpar, manter e conservar ao seu cargo as instalacións precisas que sexan da súa propiedade, ata a arqueta de rexistro en subministración e rede de rede de sumidoiros en evacuación. (inicio ou final das instalacións interiores da persoa aboada).

B) Pola prestación do servizo, a concesionaria terá os dereitos seguintes:

- Non obstante respecto á obriga xenérica de permanencia na prestación dos servizos a Empresa poderá interromper ou reducir a subministración de auga ou a evacuación de verteduras, transitoriamente, sen previo aviso nin responsabilidade pola súa parte, cando así aconsélleno ou esixan as necesidades xerais dos servizos ou ben por causa de forza maior allea á súa vontade e con coñecemento do Concello.
- Os cortes de auga ou de evacuación por tarefas ineludibles de conservación e servizo e/ou forza maior non darán lugar a indemnización, en ningún caso. A concesionaria non se fará responsable dos danos producidos en maquinaria, instalacións, etc. non protexidos ante un eventual corte de subministración. Tampouco se fará cargo do "lucro cesante" dos negocios que necesiten a auga para a súa actividade nin de ningunha afección derivada do corte de subministración.
- As persoas aboadas que pola natureza do uso que lle dean á auga non poidan prescindir do consumo ou evacuación, durante os períodos de interrupción forzosa dos servizos a que se fai referencia nos apartados anteriores, deberán adoptar as medidas necesarias en previsión das devanditas continxencias.
- Cando haxa escaseza de auga, a concesionaria, para o ben común das persoas aboadas, poderá impoñer restricións durante o tempo e horarios que considere necesarios, previa autorización municipal.

*ARTIGO 13. OBRIGAS E DEREITOS XERAIS DOS USUARIOS E AS USUARIAS DOS SERVIZOS*

Con independencia daquelas situacións que sexan obxecto de regulación especial no presente Regulamento e que poidan orixinar obrigas específicas. As persoas usuarias, terán con carácter xeral as seguintes OBRIGAS:

*EN CANTO AO CONTRATO E A SÚA RELACIÓN COA CONCESIONARIA*

- Están obrigadas a formalizar o contrato de subministración de abastecemento de auga, ou no seu caso, o do servizo individualizado de saneamento e depuración, que será o documento que acreditará fehacientemente, e a todos os efectos, as condicións contractuais entre a concesionaria e o usuario/a ou usuaria. Estando así mesmo obrigado a dar conta de calquera cambio na titularidade do contrato.
- Están obrigadas a atender ao pagamento das tarifas vixentes en cada momento.
- Están obrigadas a facilitar e permitir o libre acceso ao terreo, vivenda, local ou recinto, obxecto da póliza ou contrato e así mesmo ás zonas onde existan instalacións de abastecemento e saneamento, para o desenvolvemento dos traballos do persoal da concesionaria e de aquelas persoas que aínda non séndoo, estean acreditados pola empresa, mediante a correspondente tarxeta de identificación, traballos que poden implicar tarefas de obras ou de simple inspección, como a dos equipos de medida.
- Están obrigadas a facilitar á concesionaria os datos solicitados por esta, relativos aos servizos ou relacionados con eles, coa máxima exactitude. Notificará a concesionaria á maior brevidade posible calquera avaría que detecte nas súas instalacións, sobre todo cando teña como consecuencia unha fuga ou perda de auga no caso do abastecemento ou un atoamento ou retención de augas residuais no caso de saneamento.

*EN CANTO AO CONSUMO E UTILIZACIÓN DA AUGA*

- Están obrigadas a limitar o consumo de auga ás súas propias necesidades específicas, evitando con iso todo exceso de consumo innecesario en beneficio de manter unha mellor dispoñibilidade para o conxunto das persoas usuarias do abastecemento, adoptando as medidas que resulten precisas para garantir o uso axeitado da subministración e evacuación de auga.
- Están obrigadas a non introducir outras fontes de alimentación de augas, así como o retorno á rede de posibles augas contaminantes.
- Están obrigadas a informar á concesionaria, cando, por calquera circunstancia, modifique de forma substancial o réxime habitual de consumos e/ou características destes, así como o cambio de destino da auga a consumir, cando leve consigo modificación de tarifa ou, en xeral, cando se produza unha variación de condicións de póliza ou contrato.

*EN CANTO ÁS INSTALACIÓNS DE ABASTECEMENTO*

- Están obrigadas a impedir derivacións das instalacións de subministración contra incendios para outros fins, e tomar auga destas, fóra dos supostos expresamente autorizados.
- Están obrigadas a utilizar de forma correcta a auga e as instalacións ao seu servizo, adoptando as medidas necesarias para conservar as mesmas axeitadamente e a reparar calquera avaría nas súas instalacións interiores.
- Están obrigadas a evitar calquera manipulación dos aparatos de medida procurando as condicións idóneas para a súa lectura ou substitución, mantendo intactos os seus precintos.
- Non manipularán as chaves de paso situadas na vía pública sen causa xustificada, estean ou non precintadas.

*EN CANTO ÁS INSTALACIÓNS DE SANEAMENTO*

- Están obrigadas a informar a concesionaria, cando por causa dunha avaría se realizou unha vertedura perigosa e que poida afectar ao proceso de depuración xeral do municipio. Están

obrigadas a manter accesibles as arquetas e puntos de inspección da rede interior de Saneamento.

Así mesmo, a persoa aboada gozará dos seguintes DEREITOS xerais:

- Ten dereito a recibir nas súas instalacións, auga de calidade para o consumo humano ata a chave de rexistro da acometida, todo iso, de conformidade cos requisitos de potabilidade establecidos nas disposicións vixentes.
- Ten dereito a utilizar a auga subministrada na forma e para os usos contratados, debendo solicitar da concesionaria a autorización pertinente para calquera modificación nas súas instalacións que implique un aumento nos caudais contratados, unha variación no número de tomas, ou en xeral, alteración das condicións do contrato.
- Ten dereito a que os servizos que reciba se facturen polos conceptos e contías vixentes en cada momento.
- Ten dereito a que se lle formule factura dos servizos que reciba. A que formalíceselles, por escrito, un contrato facilitado pola concesionaria, no que se estipulen as condicións básicas da subministración de auga e a evacuación de augas residuais.
- Ten dereito a consultar todas as cuestións derivadas da prestación e funcionamento dos servizos en relación á subministración de auga e a evacuación de augas residuais e a depuración.
- Ten dereito a que os datos persoais das persoas físicas sexan salvagardados de conformidade co previsto na Lei Orgánica 15/1999, do 13 de decembro de Protección de datos de carácter persoal e nas súas disposicións de desenvolvemento.
- Ten dereito a elaborar suxestións e reclamacións.
- Ten dereito a que se leven a cabo con prontitude as comprobacións de lectura dos contadores propiedade das persoas aboadas.

#### *ARTIGO 14. – ACTUACIÓNS XERAIS NON PERMITIDAS AOS USUARIOS E ÁS USUARIAS DOS SERVIZOS*

As persoas físicas ou xurídicas que fagan uso de calquera dos servizos encomendados á concesionaria baixo a súa exclusiva responsabilidade, non poderán realizar as seguintes actuacións:

- Acometer á instalación de abastecemento municipal outras fontes de alimentación de augas, aínda cando estas fosen potables.
- Empalmar directamente ás canalizacións de abastecemento, bombas, chaves con peche rápido ou calquera outro mecanismo que poida producir golpes de ariete e afectar ás condicións de funcionamento da rede de distribución ou ao servizo prestado a outras persoas aboadas.
- Revender ou ceder a Título gratuito a auga subministrada.
- Ceder o goce da subministración das augas potables a unha terceira persoa, sen cumprir o establecido neste Regulamento.
- Modificar ou manipular os accesos, peches destes ou a situación dos equipos de medida aínda cando fosen propiedade da persoa aboada, sen autorización da concesionaria.
- Dedicar a subministración de auga a fins distintos dos contratados.
- Realizar consumos de auga, sen ser controlados por un equipo de medida co seu correspondente contrato, ou introducir calquera modificación nas instalacións particulares, que permitan consumos incontrolados.
- Romper ou alterar os precintos do equipo de medida ou chaves instalados pola concesionaria.
- Facer derivacións das redes xerais ou coller auga de bocas de rego, hidrantes, desaugadoiros, etc.
- Acometer ou enxertar directamente ás canalizacións da rede de sumidoiros municipal sen previa de autorización ou contrato.

- Instalar na rede privada de evacuación sistemas de trituración de residuos orgánicos domiciliarios.
- Verter ás redes de sumidoiros produtos que non reúnan as características requiridas e reflectidas no Anexo nº 1 deste Regulamento.
- Verter directamente na rede de sumidoiros caudais de auga procedentes de bombeos de impulsión de fosos de escavación e evacuacións por inundación en xeral, sen formalizar o correspondente contrato.
- Verter directamente nos pozos e arquetas de rexistro da rede de rede de sumidoiros municipal, residuos urbanos procedentes de obras públicas ou privadas, edificacións, vivendas, comercios e industrias.
- A dilución para acadar os niveis de emisión que permitan a súa vertedura ao sistema, excepto nos supostos de emerxencia ou de perigo inminente. Nestes supostos deberase realizar a comunicación inmediata destas circunstancias á entidade xestora, a cal deberá adoptar as medidas que en cada caso foren pertinentes.
- A vertedura de augas pluviais ao sistema cando se poida adoptar unha solución técnica alternativa.
- A vertedura de augas brancas ao sistema.
- As verteduras que conteñan substancias das relacionadas no anexo 1 deste regulamento, deberán respectar as limitacións que se especifiquen no contido do permiso de vertedura ou outras para substancias non especificadas no dito anexo que a entidade xestora considere, co fin de protexer os sistemas de saneamento e depuración ou o medio a que verte. Naqueles parámetros do anexo 2 para os cales non se especifiquen limitacións no contido do permiso de vertedura, as limitacións serán as especificadas no dito anexo.
- O permiso de vertedura ante Augas de Galicia, poderá establecer valores máis restritivos que os previstos no anexo 1 deste regulamento e, así mesmo, poderá establecer limitacións de caudal respecto de parámetros específicos, todo iso en función da capacidade do sistema.

#### **CAPÍTULO IV SITUACIÓNS DE EMERXENCIA**

##### *ARTIGO 15. COMUNICACIÓN DE SITUACIÓNS DE EMERXENCIA*

1. Cada persoa usuaria deberá tomar as medidas adecuadas para evitar as descargas accidentais de verteduras que poidan ser potencialmente perigosas para a saúde das persoas ou a seguridade das instalacións que compoñen o sistema público de saneamento e depuración, así como para o medio receptor.
2. Cando por accidente, fallo de funcionamento ou da explotación das instalacións da persoa usuaria se produza unha vertedura que estea prohibida e que sexa capaz de orixinar unha situación de emerxencia e perigo tanto para as persoas coma para o sistema de saneamento e depuración, o usuario deberá comunicar urxentemente a circunstancia producida á entidade xestora do sistema así como ao número de emerxencias 112, co obxecto de evitar ou reducir ao mínimo os danos que se poidan causar. A comunicación efectuarase utilizando o medio máis rápido.

##### *ARTIGO 16. ADOPCIÓN DE MEDIDAS EN SITUACIÓNS DE EMERXENCIA*

1. Unha vez producida a situación de emerxencia, a persoa usuaria utilizará todos os medios ao seu alcance para reducir ao máximo os efectos da descarga accidental.
2. A persoa usuaria deberá remitir á entidade xestora do sistema, no prazo máximo de corenta e oito horas, un informe detallado do accidente, no cal deberán figurar os seguintes datos: identificación da empresa, caudal e materias vertidas, causa do accidente, hora en que se produciu, medidas correctoras tomadas in situ, hora e forma en que se comunicou o suceso. Cada unha das entidades xestoras poderá solicitar do usuario os datos necesarios para a correcta valoración do accidente.



*ARTIGO 17. VALORACIÓN DE DANOS OCASIONADOS POR VERTEDURAS ACCIDENTAIS*

Os custos das operacións a que dean lugar os accidentes que ocasionen situacións de emerxencia ou perigo, así como os de limpeza, remoción, reparación ou modificación do sistema de saneamento e depuración, deberán ser abonados pola persoa usuaria causante, con independencia doutras responsabilidades en que puiden incurrir.

Para a valoración dos danos terase en conta o establecido no Artigo 36 do Regulamento Marco de prestación do servizo público de saneamento e depuración de augas residuais de Galicia.

*ARTIGO 18. ACCIDENTES MAIORES*

Cando as situacións de emerxencia a que se fai referencia nos Artigos anteriores poidan ser cualificadas de accidentes maiores a criterio da Axencia Galega de Emerxencias, ademais das normas establecidas no presente regulamento, serán de aplicación as disposicións normativas vixentes en Galicia en materia de protección civil e xestión de emerxencias.

**CAPÍTULO V  
INSTALACIÓNS****TÍTULO I  
CLASES DE INSTALACIÓNS***ARTIGO 19.—NORMATIVA APLICABLE*

As instalacións deberán levarse a cabo de conformidade co establecido neste Regulamento ademais do que dispoñan as normas e disposicións normativas que sexan de aplicación e especialmente:

- Regulamento marco de prestación do servizo público de saneamento e depuración de augas residuais de Galicia.
- Regulamento do réxime económico e financeiro do Canon da auga e do coeficiente de vertedura a sistemas públicos de depuración de augas residuais de Galicia.
- Regulamento da colaboración da administración hidráulica de Galicia na execución e explotación de infraestruturas hidráulicas no ámbito das entidades locais de Galicia.
- Instrucións técnicas para obras hidráulicas da Xunta de Galicia.
- Unha vez aprobados: Regulamento de planificación hidrolóxica, Regulamento marco de prestación do servizo de abastecemento
- Código Técnico da Edificación aprobado por Real Decreto 314/2006 do 17 de marzo coas súas modificacións posteriores.
- Ordenanzas municipais vixentes.

*ARTIGO 20. DEFINICIÓNS DE ABASTECIMENTO E DAS SÚAS INSTALACIÓNS*

Defínese o Servizo de Abastecemento de auga potable como o de captación de auga bruta, potabilización, almacenamento e distribución mediante as redes municipais ata a acometida dos usuarios e/ou as usuarias ou abonados e/ou aboadas.

Denomínanse instalacións de captación de caudais, a conxunto de encoros, canalizacións, bombas, mecanismos de manobra e control, obras de fábrica e demais elementos o fin da cal é achegar ás instalacións de tratamento os volumes de auga necesarios para atender as demandas de consumo.

Considéranse instalacións de tratamento de auga o conxunto de máquinas, obras de fábrica e demais elementos ou instalacións destinadas a efectuar os procesos de depuración e esterilización daquela, necesarios para a súa utilización no consumo humano.

Chámanse conducións xerais ao conxunto de canalizacións, tubaxes e bombeos cos seus elementos de manobra e control que conducen a auga ata os depósitos reguladores.

Os depósitos reguladores son o conxunto de receptáculos destinados ao almacenamento transitorio da auga tratada, en espera do seu envío á rede de distribución.

Denomínase rede de distribución ao conxunto de canalizacións cos seus elementos de manobra e control, que conducen auga a presión nas rúas da poboación, da que se derivan as acometidas para o abastecemento ou subministración dos usuarios.

Por acometida de distribución enténdese o conxunto de pezas de empalme, canalización, caso de ser necesaria e chave de rexistro que partindo da rede de distribución, enlaza coa canalización que alimenta ao edificio. A acometida remata na chave de rexistro situada na vía pública no exterior do inmovible.

A instalación interior xeral é o conxunto de canalizacións, depósitos, chaves, máquinas e contadores que partindo da acometida, enlaza coas instalacións interiores particulares. A instalación interior xeral empeza na chave de rexistro situada na vía pública no exterior do edificio e é propiedade do conxunto das súas persoas propietarias.

As instalacións particulares son o conxunto de canalizacións, chaves e demais elementos que teñen por obxecto distribuír a auga dentro do recinto, local ou vivenda de cada usuario/a do servizo.

#### *ARTIGO 21. DEFINICIÓNS DE SANEAMENTO E DEPURACION, E DAS SÚAS INSTALACIÓNS*

Defínese o Servizo de Saneamento e depuración como o de recollida, transporte, regulación e control das augas residuais a través da rede de rede de sumidoiros, así como o tratamento e depuración das citadas augas, nas estacións depuradoras, ou en cantas infraestruturas se establezan para o mesmo fin.

#### *TIPOS DE AUGA*

Como se indica no Artigo 4 do Regulamento marco de prestación do servizo público de saneamento e depuración de augas residuais da Xunta de Galicia, distínguense:

- Augas residuais urbanas: as augas residuais domésticas ou a mestura delas coas augas residuais non domésticas, así como con augas de escorregamento pluvial.
- Augas residuais domésticas: as augas residuais procedentes dos usos residenciais das vivendas, actividades comerciais sen almacenaxe, oficinas e talleres integrados nas vivendas, xeradas principalmente polo metabolismo humano e as actividades domésticas.
- Augas residuais non domésticas: as augas residuais vertidas desde establecementos nos que se efectúe calquera actividade industrial, agrícola ou gandeira, que non sexan augas residuais domésticas ou de escorregamento pluvial. Entenderase por actividade industrial aquela que consista na produción, transformación, manipulación, reparación e almacenaxe de materias primas e produtos manufacturados.
- Augas brancas: as augas que non foron sometidas a ningún proceso de transformación de xeito que a súa potencial capacidade de perturbación do medio é nula e, polo tanto, non deben ser conducidas mediante os sistemas públicos de saneamento. A súa procedencia é diversa: augas destinadas á rega agrícola, augas subterráneas, augas superficiais, fontes ou mananciais, e augas procedentes da rede de abastecemento.
- As augas de escorregamento pluvial terán carácter de augas brancas ou de augas residuais urbanas en función da posibilidade de alteración dos obxectivos de calidade do medio receptor. Así mesmo, terán esta consideración as augas de refrixeración en función das súas características.

#### *TIPOS DE REDES*

- Acometida: conxunto de elementos interconectados que unen a rede pública de saneamento coa instalación privada dunha vivenda ou edificio.
- Redes unitarias: aquelas que constan dunha soa canalización pola que en tempo seco circulan augas residuais urbanas e en tempo de chuva asume tamén a función de drenar as augas pluviais, provocándose unha mestura de ambos os tipos de augas.

- Redes separativas: aquelas que constan de dúas canalizacións independentes; unha delas transporta as augas residuais de orixe doméstica, comercial ou industrial ata a estación depuradora, e a outra conduce as augas pluviais ata o medio receptor, ou ata un posible sistema de tratamento previo á súa vertedura.

#### *SISTEMAS DE DEPURACIÓN*

A actividade de depuración en función da topoloxía das redes de rede de sumidoiros comprende:

- O tratamento da auga residual urbana do sistema unitario, na estación de tratamento, EDAR
- O tratamento de augas pluviais do sistema separativo mediante estanques de retención ou estruturas de clasificación. As augas depuradas poden ser achegadas ao medio receptor ou captadas para a súa reutilización.

#### *INSTALACIÓNS DE SANEAMENTO*

Instalacións de uso e responsabilidade privada:

Denomínanse instalacións particulares ou privadas interiores dos inmobles:

- Instalación interior particular de saneamento: é o conxunto de canalizacións e demais elementos que discorren polo interior da propiedade que conducen as augas residuais dende os peches hidráulicos dos aparatos sanitarios ata as canalizacións de saneamento da instalación xeral do inmovible.
- Instalación interior xeral de saneamento: é o conxunto de canalizacións, pozos e bombeos cos seus elementos de control, que reciben as augas residuais ou subterráneas das instalacións ou redes particulares e as conducen ata a acometida de saneamento do inmovible ou parcela.
- Denomínase instalación xeral de pluviais dun inmovible de propiedade particular: é o conxunto de canalizacións, pozos e bombeos cos seus elementos de control, que reciben as augas pluviais e as transportan ata a acometida de pluviais do inmovible ou parcela.
- Acometidas a colectores urbanos de sistema unitario, son o conxunto de conducións e os seus elementos arqueta dobre para fecais e pluviais interior á propiedade, conduto, entroncamento que enlazan a rede de evacuación de augas residuais e pluviais do inmovible á rede xeral de saneamento.
- Acometidas a colectores urbanos de pluviais en sistema separativo, son o conxunto de conducións e os seus elementos arqueta de pluviais interior á propiedade, conduto, entroncamento que enlazan a rede de evacuación de augas pluviais do inmovible á rede xeral de saneamento.
- Acometidas a colectores urbanos de fecais en sistema separativo, son o conxunto de conducións e os seus elementos arqueta de fecais interior á propiedade, conduto, entroncamento que enlazan a rede de evacuación de augas fecais do inmovible á rede xeral de saneamento.
- Instalación particular de depuración de augas industriais: é o conxunto de elementos que tratan, depuran e controlan as augas provenientes dun proceso industrial para a súa posterior vertedura, en condicións axeitadas, a colectores ou canle. Instalacións de bombeo en locais subterráneos, son os sistemas que mediante unha elevación por impulsión mecánica evacúan os caudais de auga subterránea e evitan a inundación dos locais.

#### *INSTALACIÓNS DE USO XERAL*

- Redes de sumidoiros urbana en sistema unitario, son o conxunto de canalizacións, colectores, sumidoiros e rexistros que transportan as augas residuais combinadas coas de chuvia aos colectores interceptores.
- Redes de sumidoiros urbana de pluviais en sistema separativo, son o conxunto de canalizacións, colectores, sumidoiros e rexistros que transportan exclusivamente as augas de chuvia aos estanques de retención ou estruturas de clasificación.

- Redes de sumidoiros urbana de fecais e industriais en sistema separativo, son o conxunto de canalizacións, colectores, sumidoiros e rexistros que transportan as augas residuais aos colectores principais ou directamente aos interceptores.
- Colectores Interceptores son as conducións que recollen as verteduras dos colectores principais e os transporta ata os colectores emisarios ou as instalacións de depuración individual, evitando a descarga directa ao medio receptor.
- Colector Emisario, é a condución que transporta as augas combinadas dende os colectores interceptores ata a Estación Depuradora, aos vertedoiros de desaugadoiro ou aos depósitos de tormenta.
- Estanques de retención ou estruturas de clasificación, son as estruturas que reciben da rede de sumidoiros separativo as augas de chuva retendo ou clasificando a contaminación que estas transportan evitando a súa vertedura directa ao medio receptora.
- Vertedoiros, son estruturas que permiten nun sistema unitario regular ou limitar os caudais de auga que chegan ao colector emisario, evacuando directamente ao medio receptor.
- Depósitos de retención de augas de tormenta: son as instalacións destinadas ao almacenamento puntual e temporal de grandes volumes de augas de tormenta, evitado a entrada en carga dos colectores da rede e polo tanto situacións de inundación en zonas urbanas ou ben verteduras ou alivios directos ao medio receptor.
- Estación depuradora de augas residuais EDAR: é o conxunto de instalacións, conducións, maquinaria e elementos de control que depura as augas provenientes dos colectores emisarios de saneamento para a súa posterior vertedura a canle pública nas condicións establecidas na lexislación aplicable.
- Pequenas depuradoras, pozos ou foxas sépticas de depuración de augas fecais: é o conxunto de elementos que tratan e controlan as augas residuais de pequenas urbanizacións para a súa posterior vertedura, en condicións axeitadas, a colectores ou canle, poden ser públicas ou privadas.
- Instalacións de bombeo de augas residuais, son os sistemas que mediante unha elevación por impulsión mecánica evacúan os caudais de auga residual que polas condicións topográficas non poden ser evacuados por gravidade.
- Instalacións de medición e control de calidade de augas, é o conxunto de elementos de medición e transmisión que permite o coñecemento e control das características físicas e químicas da auga residual que circula polo sistema de saneamento.

## **TÍTULO II ACOMETIDAS**

### *ARTIGO 22. MODO DE SUBMINISTRACIÓN E DE EVACUACIÓN*

A auga subministrarse e evacuarase a cada abonado/a dunha forma xeral a través das instalacións públicas e doutra particular por medio da correspondente acometida de subministración e evacuación.

### *ARTIGO 23. CARACTERÍSTICAS TÉCNICAS DAS ACOMETIDAS DE AUGA POTABLE*

A acometida para a subministración de auga potable derivarase do punto da rede que a concesionaria considere máis axeitado e máis próximo ao edificio, sendo o seu trazado perpendicular á canalización xeral. Estará formada por pezas de conexión á condución xeral, ramal de canalización, caso de ser necesario e a chave de rexistro. A chave de rexistro situarase xunto ao límite do terreo, na beirarrúa que cruce a canalización de acometida. Se non existise beirarrúa, na súa futura localización.

A acometida constitúe parte da propiedade do inmovible, aínda que o mantemento o realice a concesionaria e polo tanto non poden levar a cabo conexións sen autorización dos titulares desta

propiedade, o que si poderá realizar a concesionaria sen permiso ningún, por estar dentro das tarefas propias de mantemento, será substituír unha acometida antiga por outra nova ou a varias antigas por unha soa, respectando sempre a capacidade hidráulica das antigas. Nun edificio, para realizar unha nova acometida, será necesaria a anulación de todas as antigas por conta e cargo da persoa solicitante do devandito traballo. A parte de fontanaría será realizada pola concesionaria e o resto de obra levarase a cabo pola persoa que o solicite.

Cada “finca” disporá dunha única acometida e para tal efecto entenderase por “finca” a a unidade parceira matriz.

Naquelas acometidas antigas, que abastecen a dous ou máis portais e rehabilítense algún deles, é obrigatorio poñer unha chave de paso ou de rexistro por portal rehabilitado e outra para o resto de portais.

No caso de ter que incrementar os caudais por abastecerse desta acometida locais que non dispoñían de subministración ou por maior demanda dos que xa o viñan gozando, substituirase a acometida existente por outra de diámetro superior, con capacidade igual á suma dos caudais antigos máis os novos requiridos, facendo as derivacións necesarias polo interior do terreo e sendo todos os gastos que estas modificacións orixinen de conta da persoa solicitante do aumento.

#### *ARTIGO 24. CARACTERÍSTICAS TÉCNICAS DAS ACOMETIDAS DE AUGAS EVACUADAS Á REDE DE SUMIDOIROS PÚBLICA*

As acometidas para evacuar as augas residuais ou de orixe subterránea á rede de sumidoiros prodúcense mediante condutos subterráneos que se incorporasen ao punto da rede que a concesionaria considere máis axeitado e máis próximo ao edificio, sendo o seu trazado perpendicular á canalización xeral. A acometida constitúe parte da propiedade do inmovible.

As acometidas que proveñan dun edificio, solar ou parcela constarán de:

- Arquetas interiores de arranque, onde rematarán as redes internas de recollida de augas residuais e de augas de orixe pluvial do edificio solar ou parcela, serán sempre rexistrables.
- Condutos de conexión son os que conectan as arquetas interiores dos inmobles coa rede pública de rede de sumidoiros. Terán un tramo interior e outro exterior en zona pública.
- Entronque é o punto de unión do conduto de acometida coa rede municipal de sumidoiros.

De acordo ao C.T.E. (Código Técnico da Edificación), as redes internas serán separativas.

As acometidas cando o sistema de rede de sumidoiros da zona sexa separativo, realizaranse con dúas arquetas, dous condutos independentes, enlazando cada arqueta ou rexistrou interno a través do conduto co seu correspondente na rede de sumidoiros. Esta operación esixe unha especial atención e vixilancia para non confundir as diferentes redes.

As acometidas cando o sistema de rede de sumidoiros da zona sexa unitario realizaranse cun conduto unindo previamente as dúas arquetas internas. Para estes casos e coa previsión de que a rede de sumidoiros poida cambiar de unitaria a separativa instalarase á espera dende a arqueta que non desauga un conduto taponado que chegue á zona pública.

As acometidas garantirán a estanquidade en todo o seu percorrido e nas arquetas e nas conexións de saída e entroncamento.

Os condutos serán continuos e sen crebos e o seu trazado será perpendicular á liña de fachada ou peche. Poderase variar sensiblemente a perpendicularidade da acometida cando esta variación mellore as condicións do servizo, estes casos deben ser aprobados expresamente pola concesionaria.

As acometidas de saneamento entroncarán preferiblemente nun pozo de rexistro, se a altura do entroncamento respecto ao fondo do pozo de rexistro puidese, pola caída do caudal de auga achegado, danar a súa soleira colocásenos os medios necesarios para evitalo.

Soamente nos casos e condicións que prevé este Regulamento, poderán construírse pozos de rexistro, arquetas visibles ou cegas na zona pública.

En caso de que a acometida se entronque directamente na canalización da rede de rede de sumidoiros, o fondo do conduto de acometida situarase sempre por enriba do eixe horizontal central do conduto da rede.

En determinadas instalacións na que a achega de auga residual ou subterránea á rede de rede de sumidoiros teña unha procedencia allea á rede de subministración e non sexa medida por un contador de entrada poderá esixirse a instalación de medidores de caudal, nas condicións que para cada situación fixe a concesionaria, previa autorización municipal.

#### ARTIGO 25. DIMENSIONAMENTO DAS ACOMETIDAS DE ABASTECIMENTO

As acometidas serán dimensionadas pola concesionaria, á vista dos datos de consumo que achegue a persoa aboada e das disponibilidades do abastecemento, non responsabilizándose da súa capacidade de subministración se aqueles fosen inexactos. O diámetro das acometidas en vivendas dimensionarase cos criterios establecidos no Código Técnico da Edificación, en ÚNEA 149.201 ou na Normativa que no seu momento se atope en vigor, tendo en conta que a concesionaria por criterios de estandarización só constrúe acometidas dunha polgada, polgada e media, 60 mm., 80 mm e superiores.

En edificios que teñan redes de incendios, o diámetro mínimo das acometidas necesarias será:

- Para unha boca de 25 mm. Ø. ... .. 30 mm.
- Para unha boca de 45 mm. ou 2 ou máis de 25 mm. Ø ... .. 60 mm.
- Para dous ou máis bocas de 45 mm. Ø ... .. 80 mm.

En edificios con redes automáticas o diámetro das acometidas determinarase de acordo a cálculos específicos que terá que achegar a persoa solicitante.

Lonxitude das acometidas:

Se dende o punto de acometida ata o edificio do abonado/a houberse máis de 5 m., a chave de rexistro situarase sempre na vía pública e o contador instalarse, como máximo, a 3 m da chave de rexistro, sendo obriga da persoa aboada a petición das autorizacións de paso, que deberán ser presentadas con carácter previo á solicitude de acometida.

Construírse unha soa acometida, con ramais independentes para cada un dos usos e cando o diámetro por consumo sexa de 80 mm. ou superior e por instalacións de incendio, requírase de 80 mm., e a acometida realizarase incrementando nun diámetro o necesario para consumo. A concesionaria non ten responsabilidade por deficiencia na subministración que sexa imputable ao dimensionamento ou condicións da instalación interior.

Se a instalación interior require consumos puntuais altos con respecto á media diaria de consumos, as persoas aboadas terán que montar a instalación que garanta a reserva axeitada que elimine as puntas de consumo, evite alteracións na rede e erros de precisión no equipo de medida.

#### ARTIGO 26. DIMENSIONAMENTO DAS ACOMETIDAS Á REDE DE SUMIDOIROS PÚBLICA

A concesionaria revisará, e no seu caso dimensionará, as acometidas á rede de sumidoiros pública á vista dos datos de caudal que achegue a persoa que solicita a licenza e/ou comunicación previa, tanto para a evacuación augas residuais como para a das augas de orixe pluvial.

Por criterios de mantemento e limpeza só se admitirán acometidas de diámetro 110 mm. ou superiores.

A dimensión das acometidas estará condicionada en función da dispoñibilidade da rede de rede de sumidoiros, non permitíndose seccións de acometida superiores ás do conduto público de acordo ao seguinte cadro.

**DIMENSIÓN DAS ACOMETIDAS**

<i>DIÁMETRO CANALIZACIÓN OU COLECTOR REDE DE SUMIDOIROS</i>	<i>DIÁMETRO MÁXIMO DE ACOMETIDA DIRECTA A COLECTOR</i>
D 300 MM	D 200 MM
D 400 MM	D 200 MM
D 500 MM	D 250 MM
D 600 MM	D 300 MM
D 800 MM	D 400 MM

En ningún caso se entroncarán as acometidas directamente en colectores públicos de rede primaria de diámetro 900 milímetros ou superior. Se na zona a acometer non hai canalizacións de menor diámetro, realizarase a conta de quen solicite a acometida unha rede complementaria que conectará nun pozo de rexistro da rede primaria.

A lonxitude da acometida á rede pública de sumidoiros non poderá exceder de 20 metros lineais, se dende o punto de acometida ata o edificio do abonado/a houbese maior lonxitude, realizarase a conta de quen solicite a acometida, unha rede complementaria con pozo ou arqueta de rexistro que se situará na vía pública. Nos dous casos anteriores o abonado/a presentará un proxecto de acometida e no caso de que fose autorizada responsabilizarase de todos os gastos por obras e por licenza e/ou comunicación previas.

A nova instalación unha vez recepcionada pola concesionaria pasará a ser da súa propiedade, facéndose responsable a partir dese momento do seu mantemento, sen prexuízo do período de garantía ou da responsabilidade do ou da contratista por vicios ocultos.

As acometidas realizaranse coa pendente axeitada (mínimo 1%) e sempre nunha cota inferior ao servizo de Abastecemento.

A persoa solicitante responsabilizarase da capacidade do seu conduto de evacuación se os datos de caudal achegados fosen inexactos. O diámetro das acometidas en vivendas dimensionarse cos criterios establecidos no Código Técnico da Edificación ou na Normativa que en cada momento se atope en vigor.

O número de acometidas autorizásen se en función do tipo de parcela:

- Unha acometida por portal en zona residencial colectiva.
- Unha acometida por parcela en zonas industriais e residenciais de vivendas illadas ou pegadas.

Non obstante a concesionaria poderá autorizar mais acometidas por parcela cando o informe técnico o aconselle e a medida beneficie á explotación da rede de sumidoiros.

**ARTIGO 27. EXECUCIÓN DAS ACOMETIDAS**

A execución das acometidas para a subministración de auga de abastecemento, só poderán ser realizadas pola concesionaria, que terá a facultade de executalas directamente ou encargalas a un instalador autorizado.

A obra de apertura e peche de gabias en vía pública ou propiedade privada, rozas e perforacións en muros e pavimentos para o tendido da nova acometida e anulación das antigas, será efectuada por quen faga a petición e baixo a súa exclusiva responsabilidade, atendendo na súa execución ás indicacións que lle formule a concesionaria e á normativa municipal que resulte de aplicación, debendo obter con carácter previo licenza municipal ou documento similar.

Antes de proceder á apertura das gabias para facer as acometidas ou para anular as existentes, será necesario poñerse en contacto cos servizos técnicos da concesionaria, co fin de verificar se os materiais están preparados e de fixar a data de realización da obra, para que o tempo de apertura sexa o mínimo.

Cando a gabia estea aberta, porase en coñecemento da concesionaria, que se comprometerá a realizar o traballo de instalación ata a chave de rexistro no caso do abastecemento e do conduto de desauguei e empalme deste no caso de saneamento no tempo máis breve posible de conformidade co seu programa de actuación.

As acometidas antigas que deban substituírse serán anuladas con anterioridade ou simultaneamente á realización das novas que as substitúan, a concesionaria non asume ningunha responsabilidade que puidese derivarse da execución das gabias, nin durante o período de intervención nin con posterioridade. O custo da realización das acometidas será en todos os casos de conta da persoa solicitante e a súa recadación realizarase previamente á execución, de acordo coas tarifas en vigor. Con carácter xeral non se realizarán as acometidas provisionais de obra, salvo que exista imposibilidade de executar a definitiva.

## ARTIGO 28. CONSERVACIÓN, MANTEMENTO E REPARACIÓN DAS ACOMETIDAS

### 1.—ACOMETIDAS DE ABASTECIMENTO

A conservación, mantemento e reparación das acometidas ata a chave de rexistro situada na vía pública, efectuarase por conta e cargo da concesionaria.

A chave de rexistro, que pode cortar a auga a un ou varios portais, é a primeira que se atopa sobre a acometida a partir da canalización xeral e só ata ela correrá de conta da concesionaria o mantemento. Do resto de chaves particulares ou tubos que puidesen ter os abonados/as, aínda que discorran pola vía pública, faranse cargo eles/as.

Non obstante, cando as chaves de rexistro estean afastadas dos inmobles, poderanse colocar nas súas proximidades, se os abonados/as así solicítano e sempre que sexa en viais totalmente urbanizados, con redes de distribución de auga. Os gastos que este cambio de lugar orixine, de conformidade coas tarifas en vigor, correrán a conta dos que fagan a petición, que deberán seguir na súa solicitude o mesmo trámite que o sinalado para realizar unha nova acometida. Nas acometidas antigas sen chave de rexistro ou con chave situada no interior, a responsabilidade do mantemento da concesionaria alcanzará ata a liña de límite do inmovible, tendo ademais esta a obriga de instalar unha chave de rexistro dentro da beirarrúa.

A substitución dunha acometida correrá de conta e cargo da concesionaria cando a causa radique no seu envellecemento, pero se o motivo fose a insuficiencia de diámetro por incremento de consumos, será de quen ou quen soliciten a nova acometida que requira un diámetro de maior sección.

A responsabilidade e mantemento de toda instalación posterior á chave de rexistro, aínda que discorra pola vía pública, será, se están dados de alta, das persoas propietarias que se alimentan dela, no caso contrario do propietario/a ou propietarios/as do inmovible.

O abonado/a poderá manipular única e exclusivamente as chaves da súa instalación interior.

Só en caso de forza maior e cando non exista ou non funcione a chave de paso, poderá utilizar a chave de rexistro situada na vía pública, sendo da súa responsabilidade os prexuízos que puidese ocasionar a outros abonados/as, así como as roturas que puidesen producirse na acometida, chaves, instalación interior ou exterior.

En todo caso terá que comunicar inmediatamente a concesionaria a manipulación levada a cabo.

### 2.—ACOMETIDAS Á REDE DE SUMIDOIROS

No caso das acometidas á rede de sumidoiros a súa conservación, mantemento, limpeza e reparación será responsabilidade do abonado/a.

A concesionaria a petición do abonado/a poderá emitir informe técnico das causas do mal funcionamento da acometida, sen que en ningún caso o vincule nas posibles responsabilidades que se deriven do informe.

En caso de que sexa necesaria unha reparación, ampliación ou limpeza da acometida, todas as xestións para a obtención da licenza e/ou comunicación previa así como os gastos que se deriven da actuación correrán a cargo de o abonado/a.

A execución das acometidas para a rede de sumidoiros só poderá ser realizada pola concesionaria, que terá a facultade de executalas directamente ou encargalas a un instalador autorizado.



**ARTIGO 29. DOCUMENTACIÓN NECESARIA PARA A CONTRATACIÓN DAS ACOMETIDAS**

O contrato de subministración e no seu caso o de evacuación, será condición previa e necesaria para a concesión de calquera acometida.

En ningún caso se formalizarán contratos para abastecemento nin para saneamento de parcelas destinadas a uso de rego en agricultura ou de recreo, salvo as instalacións destinadas ao uso ou servizo público.

A formalización do contrato e solicitude da acometida requirirá previamente o abono das taxas establecidas na correspondente ordenanza fiscal.

- O contador: poderá achegarse por quen contrate o servizo ou proporcionarllo/llelo a concesionaria, se este así deséxao. no primeiro caso deberá presentalo xa verificado, cobrándoselle só a colocación. No segundo aboará xunto co contador a súa verificación e colocación.
- As acometidas: cobrarase sempre que se teña que levar a cabo pola súa inexistencia ou por non servir xa as antigas. Só se permitirá o mantemento das acometidas antigas se tivesen sección abonda e os materiais coas que estivesen construídas fosen os mesmos que no momento da solicitude do servizo se estivesen a utilizar pola concesionaria para as novas.
- Os dereitos de enganche: na rede de auga potable e entroncamento na rede de sumidoiros faranse efectivos sempre que se execute unha nova acometida. Se se tratase só dunha modificación, o seu importe ascenderá ao valor da diferenza entre a acometida nova e a antiga, no momento da solicitude. Nos casos de novos contratos, nos que non sexa necesario facer acometida por ser válida a existente, só se cobrarán dereitos de enganche e evacuación se a baixa do anterior contrato se produciu hai máis dun ano. Non poderá formalizarse ningún contrato nin se dará o visto bo ás instalacións por parte da concesionaria sen o pagamento previo destes dereitos.

**TÍTULO III****AMPLIACIÓNS NA REDE DE DISTRIBUCIÓN****ARTIGO 30. INTRODUCCIÓN**

A ampliación e a modificación da rede de distribución ou da rede de sumidoiros, para as subministracións de auga potable e a evacuación ou desaugadoiro de augas residuais e de orixe pluvial, tanto en extensión como en capacidade hidráulica a zonas, edificios, novos polígonos, urbanizacións etc., rexeranse polo establecido neste Regulamento.

A concesionaria fixará a calidade dos materiais así como as condicións técnicas de calquera ampliación ou modificación da Rede de Distribución de Abastecemento. Todo iso, logo da supervisión e inspección das condicións de conexión á rede xeral que abocarán na autorización ou denegación destas.

**ARTIGO 31. DEFINICIÓN DE PUNTO NON ABASTECIDO OU ABASTECIDO INSUFICIENTEMENTE**

Entenderase que un punto non está abastecido, cando no lugar en que deba situarse a acometida non exista rede de distribución.

Así mesmo, considérase que un punto está insuficientemente abastecido, cando a rede de distribución no lugar en que debe situarse a acometida e unha vez deducidos os caudais punta comprometidos para atender os consumos da zona, carezan de caudal ou presión abonda para atender o dobre do caudal punta da nova demanda que se solicita e á presión necesaria.

**ARTIGO 32. DEFINICIÓN DE PUNTO CON ESCASA OU NULA CAPACIDADE DE REDE DE SUMIDOIROS**

Entenderase que un punto non pode desaugar, cando no lugar en que deba situarse a acometida non exista rede de sumidoiros.

Así mesmo, considérase que un punto ten escasa capacidade de desaugadoiro, cando a rede de sumidoiros no lugar en que debe situarse a acometida, e unha vez deducidos os caudais punta comprometidos para atender os desaugadoiros da zona, carezan de capacidade abonda para atender os caudais de augas residuais e de chuvía da nova demanda.

*ARTIGO 33. NOVAS SUBMINISTRACIÓNS E RECOLLIDAS EN ZONAS NON ABASTECIDAS O ABASTECIDAS INSUFICIENTEMENTE E O CON ESCASA OU NULA CAPACIDADE DA REDE DE SUMIDOIROS*

A concesión de novas subministracións, ou novos desaugadoiros de augas residuais e de chuvía en puntos que, aínda estando comprendidos dentro do ámbito de competencias da concesionaria, se atopen en lugares non abastecidos ou abastecidos con redes insuficientes, e ou con escasa ou nula capacidade de rede de sumidoiros e requiran unha ampliación ou modificación das instalacións existentes na zona, estarán sempre supeditada ás posibilidades técnicas do abastecemento ou de saneamento

A concesionaria nunca estará obrigada a manter unhas presións determinadas para o abastecemento dun caudal, debendo quen solicite a subministración, se aquelas fosen insuficientes, correr coa instalación dun sistema de sobrepresión particular, que deberá cumprir o establecido no Artigo 14.

*ARTIGO 34. CUSTOS DE AMPLIACIÓN EN ZONAS NON ABASTECIDAS O ABASTECIDAS INSUFICIENTEMENTE E O CON ESCASA OU NULA CAPACIDADE DE REDE DE SUMIDOIROS*

Quen faga a petición nun punto non abastecido ou abastecido insuficientemente, e/ou con escasa ou nula capacidade de rede de sumidoiros, correrá cos gastos que orixine a nova instalación.

A sección a instalar, no caso de non existir canalización, será a necesaria para cubrir o dobre da demanda, ou o desaugadoiro solicitados; e no suposto de substitución da canalización existente, a suma da demanda ou o desaugadoiro actual máis o dobre da solicitada.

Cando a concesionaria esixa a instalación dunha canalización de maior sección para atender as demandas ou desaugadoiros futuros; será ao seu cargo, a diferenza de custo entre a canalización calculada segundo o punto anterior e a pedida, fixando esta cantidade por diferenza aos prezos da Base de Datos da Construcción de Galicia, do Instituto Tecnolóxico.

En toda ampliación ou modificación da rede, a concesionaria fixará os materiais e condicións técnicas desta, controlando a súa instalación e en ningún momento permitirá a súa conexión á liña xeral ata que haxa recepcionado a instalación. Esa conexión, realizarase polo seu propio persoal ou polos instaladores que a concesionaria designe e sempre a cargo de quen o solicite.

Se a nova instalación se tende pola vía pública, unha vez recepcionada pola concesionaria pasará a ser da propiedade municipal, facéndose responsable a partir dese momento do seu mantemento, sen prexuízo do período de garantía, ou da responsabilidade do contratista por vicios ocultos.

Se a nova instalación discorre por terreos non públicos ou urbanizacións privadas construírse cos mesmos requirimentos, e será controlada pola concesionaria, pero no caso de abastecemento á saída do terreo público; instalaranse tantos contadores como usos existan na zona a abastecer, alimentados por unha única acometida, e no caso da rede de sumidoiros; as arquetas de rexistro construírse no interior da zona privada, e seguirá no futuro sendo instalación particular, correspondendo o seu mantemento e conservación ás persoas propietarias.

*ARTIGO 35. NORMAS A CUMPRIR NA SUBMINISTRACIÓN DE AUGA POTABLE A NOVOS POLÍGONOS OU URBANIZACIÓNS*

A subministración a novos polígonos ou urbanizacións cumprirá as seguintes normas:

No abastecemento de auga de novos polígonos industriais, residenciais, urbanizacións en xeral, os gastos que orixine a realización das redes dos mesmos, así como as acometidas das novas actuacións ata os puntos de toma das redes xerais, serán a cargo de o/a promotor/a na súa totalidade. En calquera caso; todos os proxectos de urbanización e dos novos polígonos e as súas acometidas, deberán ser

previamente informados e aprobados polo Concello que recabará o informe a concesionaria, que sempre se realizará por escrito, tanto o proxecto, como a execución da obra.

Non se permitirá a construción de acometidas a parcelas nas novas urbanizacións. Nos casos de ampliación da capacidade de redes existentes só se construírán as acometidas que xa existían antes da ampliación, levándose a cabo estas con cargo á persoa solicitante e de conformidade coa normativa do Concello.

Os promotores/as particulares facultarán a concesionaria, como requisito imprescindible para a recepción das obras de instalación de auga, á realización de funcións de vixilancia e inspección destas, ao obxecto de comprobar que estas se están a levar a cabo de conformidade co informe técnico emitido. En todo caso estas obras sen recepcionaran polo Concello, previo informe favorable e escrito da concesionaria.

#### *ARTIGO 36. NORMAS A CUMPRIR PARA A REDE DE SUMIDOIROS E DEPURACIÓN EN NOVOS POLÍGONOS OU URBANIZACIÓNS*

A rede de rede de sumidoiros en novos polígonos ou urbanizacións cumprirá as seguintes normas:

En novos polígonos industriais, residenciais, urbanizacións en xeral, os gastos que orixine a realización das súas redes de rede de sumidoiros, así como, os colectores de unión das novas actuacións ata os puntos de toma das redes xerais, ou ao novo sistema de depuración, serán a cargo de o/a promotor/a na súa totalidade incluído o sistema de depuración. En calquera caso todos os proxectos de urbanización e dos novos polígonos e as súas acometidas deberán ser previamente informados e aprobados polo Concello, que recabará informe a concesionaria, axustándose a este informe, que sempre se realizará por escrito, tanto o proxecto, como a execución da obra.

Nos devanditos proxectos, realizarase un estudio das acometidas particulares a cada solar ou parcela. Sendo obrigatorio que as edificacións que en cada parcela se consoliden se adapten ás acometidas proxectadas.

Quen promova as urbanizacións ou novos polígonos farase cargo tamén da construción das acometidas particulares proxectadas, estas realizánsense por empresas coa homologación da concesionaria.

O concello, antes de proceder á aprobación dos seus proxectos de urbanización, solicitará da concesionaria informe escrito sobre a posibilidade real de desaugadoiro e visto bo ás redes de rede de sumidoiros e depuración dos citados proxectos. A devandita solicitude poderá ser contestada negativamente, tanto por non se axustar ás posibilidades técnicas do Servizo, coma por ser as súas redes de diferentes características que as esixidas.

A concesionaria como entidade xestora dos sistemas de saneamento debe establecer os requisitos e as características das conexións ao sistema, respectando o seguinte contido mínimo (Artigo 7 do Regulamento marco do Servizo Público de Saneamento e Depuración de Augas Residuais de Galicia):

- a) Planos da rede de desaugadoiros do interior do edificio en planta e alzado, a escala adecuada, detallando expresamente os sifóns xerais e a ventilación aérea.
- b) Descrición das disposicións e dimensións adecuadas para un correcto desaugamento, especificando o material, o diámetro e a pendente lonxitudinal.
- c) Instalación dun sifón xeral ou sistema semellante en cada edificio para evitar o paso de gases. Entre a acometida da conducción e o sifón xeral do edificio dispórase dunha tubaxe de ventilación, sen sifón nin peche.
- d) Toda instalación que verta augas residuais non domésticas deberá localizar, antes da conexión ao sistema e en todas e cada unha das conexións que posúa, unha arqueta de rexistro, se é posible fóra do recinto, e en todo caso libre de calquera obstáculo e accesible en todo momento aos servizos técnicos competentes para a obtención de mostras e medición de caudais.
- e) Na dita arqueta deberá dispoñerse, cando o permiso de vertedura así o estableza, dun elemento de medida cun rexistro totalizador e instantáneo para a determinación exacta do caudal do

efluente vertido. Cando os volumes de auga consumida e os volumes de auga vertida sexan aproximadamente os mesmos, a medición da lectura do caudal de auga de abastecemento poderá utilizarse como medida do caudal vertido sempre que o sistema de medida de auga consumida permita obter caudais instantáneos.

- Os establecementos non domésticos deberán unificar as verteduras xeradas nos distintos procesos produtivos minimizando na medida do posible, sempre que sexa tecnicamente e economicamente viable, o número de puntos de conexión a colectores. No caso das augas pluviais, deberán aplicarse as oportunas técnicas de drenaxe urbana sustentable, de acordo coas Instrucións técnicas para obras hidráulicas en Galicia, aprobadas por Augas de Galicia.
- Os usuarios domésticos, públicos ou privados, tamén velarán polo cumprimento do contido do punto anterior, coas excepcións igualmente antes establecidas, debidamente xustificadas e motivadas.
- As obras de conexión ao sistema público de saneamento estarán suxeitas ás prescricións da normativa urbanística que resulte aplicable.
- As persoas usuarias que non queden suxeitas ás obrigas previstas nas liñas anteriores deberán dispoñer dun sistema propio de tratamento das augas residuais e, de ser o caso, da correspondente autorización de vertedura outorgada polo organismo de bacía competente en razón do territorio.

#### **TÍTULO IV INSTALACIÓNS INTERIORES**

##### *ARTIGO 37. DEFINICIÓN E NORMATIVA APLICABLE*

Considéranse como instalacións interiores de abastecemento e saneamento, e polo tanto propiedade dos /as usuarios/as:

No caso do abastecemento, a que arranca da chave de rexistro, situada normalmente na vía pública, no muro de peche da parcela ou mesmo no edificio.

No caso da rede de sumidoiros, a que arranca do empalme da canalización xeral, e soterrada a través da vía pública penetra no edificio, sendo da súa responsabilidade os danos e prexuízos derivados daquelas.

Para o caso do abastecemento, deberán servirse para a súa execución, conservación ou mantemento, de persoal técnico, instalador ou de fontanaría, que dispoñan de carné oficial autorizado de instalador de fontanaría, expedido pola Delegación de Industria. No caso de rede de sumidoiros por empresas previa vista bo da concesionaria.

As instalacións interiores construíranse de acordo co Código Técnico da Edificación (RD 314/2006. BOE Nº 74 do 28 de marzo de 2006) ou no seu caso, as disposicións normativas vixentes.

##### *ARTIGO 38. CARACTERÍSTICAS DA INSTALACIÓN INTERIOR: ESPECIFICACIÓNS DE CANALIZACIÓNS, BATERÍAS E CONTADORES*

1. En abastecemento, os tubos de alimentación, dende a chave de rexistro situada na vía pública, irán visibles practicamente en todo o seu percorrido. A parte que non sexa posible instalar de forma aérea quedará envaiñada nun tubo enterrado, de material plástico, recuberto de formigón, para darlle resistencia mecánica. A vaiña será dun diámetro polo menos de 200 mm. e disporá de rexistros nos seus extremos e cambios de dirección, que permita a inspección e control de posibles fugas, tanto a vaiña como o tubo de alimentación atravesarán o muro de cerramento do edificio por un pasamuros, provisto de xuntas estancas a unha atmosfera.
2. Todas as canalizacións enterradas tanto para abastecemento coma para rede de sumidoiros serán de materiais non oxidables, con prohibición expresa das de ferro galvanizado.
3. Non se permitirá a instalación de canalizacións para abastecemento á intemperie, salvo que estean calorifugado, de tal forma que, garántase a xuízo da concesionaria, en cada caso, que

non vai producir a conxelación da auga, así a concesionaria poderá requirir o correspondente cálculo xustificativo do illante a empregar.

4. Nada máis saír a canalización de alimentación do terreo público, será imprescindible a instalación, en lugar accesible, das chaves xerais de paso, que permitan aos/as usuarios/as cortar a subministración sen ter que manipular a chave de rexistro.
5. Se dentro do mesmo edificio se dese subministración para usos diferentes, as canalizacións, para cada aplicación, estableceranse con absoluta independencia e igualmente serán independentes para cada uso os contadores e contratos.
6. As instalacións para redes de incendios terán chaves de paso independentes do resto dos usos, non permitíndose que a auga pase por ningunha outra chave, salvo a da propia rede de incendios, segundo detalle que figura no anexo 2 deste Regulamento.
7. As instalacións para o bombeo de augas de drenaxe utilizarán canalizacións de presión e acometerán na arqueta de pluviais.
8. Cada unidade parcelaria terá unha única acometida e na súa instalación interna deberá ter previstas polo interior dista as derivacións necesarias para todos os consumos do inmovible, incluídos locais comerciais, sotos, zonas de uso común, incendios, etc.
9. Toda unidade parcelaria que dispoña de máis dunha subministración deberá contar coa correspondente batería de contadores, onde se instalarán todos os que aforen o consumo tanto de vivendas plurifamiliares, como unifamiliares en fileira, pavillóns pegados, locais comerciais, sotos, usos comúns do edificio, etc., non permitíndose os contratos con contador xeral para toda a comunidade, salvo normativa específica que o regule.
10. A batería será de aceiro inoxidable normalizada segundo UNE 19.900 partes 0 e 1 e as súas válvulas, segundo UNE 19804 de válvulas de batería. A batería irá instalada nun local accesible de uso común, situado en planta baixa, con entrada directa e independente dende o portal ou dende a vía pública e terá tantas saídas como subministracións se prevexan, incluído o correspondente á limpeza da comunidade (billa para limpeza escaleira portal e zonas comúns). As súas dimensións serán as detalladas no Anexo 2 do presente Regulamento, debendo preverse no cuarto das baterías o espazo necesario para a instalación da totalidade dos contadores do edificio (Xeneral, Incendios, Auga Quente, Sotos, etc.).

Dende a batería instalaranse polas primeiras renxías paralelas ás fachadas e pegadas ao teito, canalizacións cun diámetro mínimo dunha polgada ou DN 25 mm ata todas as renxías que teña o edificio, perpendiculares ás fachadas, co fin de subministrar os futuros locais comerciais.

11. A porta de acceso á batería de contadores, será con fecho normalizado con accesibilidade para a concesionaria.
12. As instalacións que subministren auga a varios edificios pegados cun soto común, poderán adoptar a solución de colocar unha batería de contadores para todos os edificios ou unha batería por portal cun tubo de alimentación aéreo polo soto.
13. Con independencia de que se instale batería de contadores, toda acometida terá un contador xeral que controle a totalidade dos consumos do edificio, agás os caudais destinados á loita contra incendios.
14. Nas “fincas” nas que haxa un solo abonado/aos contadores irán colocados nun armario sobre o muro de cerramento, con acceso dende o exterior e fecho normalizado, non permitíndose a instalación en arquetas, salvo nos casos de imposibilidade material e logo de autorización expresa de concesionaria, segundo detalle de Anexo 4 do presente Regulamento.
15. A distancia máxima de canalización enterrada e envaiñada dende a chave de rexistro ao contador ou batería de contadores, será de tres metros, salvo que a ampliación a cinco implique chegar ao interior do edificio. Esta distancia poderá ser superior, se o tubo de alimentación está aéreo.

16. Todas as instalacións a partir da chave de rexistro, así como os locais, arquetas ou rexistros onde se atopen situada as canalizacións, chaves, contadores, etc. estarán calorifugado e serán responsabilidade dos abonados/as, que deberán facerse cargo tanto da súa conservación e mantemento coma dos danos a terceiros que puidesen producir, con independencia de que se atopen no interior dos edificios ou na vía pública.

#### *ARTIGO 39. GARANTÍA DE PRESIÓN*

1.—Nos terreos nos que a concesionaria non garanta a presión suficiente para o abastecemento de todas as plantas, segundo o plano de presións da rede da concesionaria, será necesaria a instalación de depósitos de acumulación e grupos de sobrepresión. as devanditas instalacións construíranse de acordo co código Técnico da Edificación ou a normativa que no seu momento estea en vigor e, como mínimo cumprarán o establecido no Anexo iv e Artigo 14.2 deste Regulamento.

2.—En ningún caso, se permitirá a instalación de depósitos acumuladores atmosféricos, salvo en situacións especiais debidamente xustificadas e logo de autorización de concesionaria.

#### *ARTIGO 40. EVACUACIÓN DA INSTALACIÓN INTERIOR*

Todo terreo ou local disporá de desaugadoiros de abondo que permitan, en previsión dunha rotura de canalización, a libre evacuación da auga, cunha capacidade de saída de caudal do dobre do máximo que se poida subministrar pola acometida contratada, ao obxecto de non ocasionar danos materiais ao edificio, aos produtos almacenados nel ou en calquera elemento exterior. A concesionaria poderá requirir ao promotor/aos cálculos hidráulicos correspondentes aos desaugadoiros citados.

#### *ARTIGO 41. CERTIFICACIÓN ACREDITATIVA DA ADAPTACIÓN DA INSTALACIÓN Á LEXISLACIÓN VIXENTE*

Para a concesión de calquera subministración e desaugadoiro de auga será necesario que a instalación interior do inmovible, vivenda ou local de que se trate, estea adaptada ás normas vixentes no momento da solicitude, sendo imprescindible que quen faga a petición presente certificación acreditativa do devandito extremo.

#### *ARTIGO 42. INSPECCIÓN DAS INSTALACIÓNS INTERIORES*

1.—Os construtores/as ou promotores/as de obras están obrigados a solicitar ante a concesionaria a inspección das instalacións interiores xerais de subministración e desaugadoiro do edificio, antes de tapalas e facer a súa entrega aos/as usuarios/as, co fin de verificar se reúnen as condicións técnicas regulamentarias. No caso de non reunilas notificaráselle á persoa solicitante que deberá proceder á correspondente modificación no prazo de dez días hábiles.

2.—Transcorrido o prazo sen emendarse as deficiencias, a concesionaria sen máis aviso queda obrigada a suspender a subministración.

3.—Non se permitirá pola concesionaria nova subministración ata tanto non se corrixiran as anomalías observadas na instalación interior e cúmplanse os requisitos previstos nos Artigos 9 e 10 deste mesmo texto.

#### *ARTIGO 43. PASO DE CONTADOR XERAL A INDIVIDUAIS EN INSTALACIÓNS ANTIGAS*

1.—As Comunidades con instalacións antigas en edificios cun único contador que vaian individualizar os seus consumos e contratos, terán que reformar as súas instalacións adaptándoas a este Regulamento e ao Código Técnico da Edificación ou disposicións con rango de lei ou inferiores que o modifique ou complementa. Todos os contadores deberán ir en batería, non autorizándose xa a súa colocación noutra disposición.

2.—Non obstante o indicado anteriormente permitirase a segregación parcial dalgunha das partes ou compoñentes do contrato xeral, logo de acordo de Comunidade, e sempre que, realícese as reformas necesarias para que todos os contadores queden no mesmo receptáculo á entrada do edificio.

3.—Nas reformas de instalacións antigas de locais comerciais, nos que os contadores non estean instalados en batería, os novos contadores colocaranse en armario na fachada do edificio.

#### *ARTIGO 44. ORDENACIÓN DE DESAUGADOIROS EN INSTALACIÓNS ANTIGAS*

As Comunidades con instalacións antigas en edificios con varias acometidas e con baixantes exteriores ao edificio e que vaian ordenar estes desaugadoiros, terán que reformar as súas instalacións adaptándoas a este Regulamento e ao Código Técnico da Edificación ou disposicións con rango de lei ou inferiores que o modifique ou complemente.

Non obstante o indicado anteriormente permitírase logo de informe técnico a segregación parcial dalgún dos desaugadoiros.

Nas reformas de instalacións antigas de locais comerciais que teñan acometida de desaugadoiros individuais, anulácese a existente, e conectarase á xeral da vivenda.

#### *ARTIGO 45. INSTALACIÓNS DE EDIFICIOS ANTIGOS NON DADOS DE ALTA*

Os que sexan titulares de edificios antigos que non estean dados de alta terán que adecuar as súas instalacións aos requirimentos presentes na normativa e no Código Técnico da Edificación, ou nas disposicións que no seu momento estean en vigor, antes de proceder á formalización da contratación da subministración e o desaugadoiro.

### **TITULO V EQUIPOS DE MEDIDA**

#### *ARTIGO 46. INTRODUCCIÓN: TIPO DE CONTADORES, DIÁMETRO, SITUACIÓN E TELELECTURA*

Os consumos de auga de cada abonado/a controlaranse mediante os equipos de medida, debidamente verificados por centro oficial.

Normalmente serán contadores mecánicos ou electromecánicos que, sen máis limitacións que a súa capacidade, en canto ao consumo se refire, sinalarán os volumes de auga que pasan a través destes, debendo reunir as características que especifique a concesionaria segundo a lexislación vixente.

A partir do momento en que a concesionaria inicie a implantación do sistema de telelectura, en todas as novas instalacións ou nas reformas, poderá esixir a costa de o/a promotor/a que se adecúen ás instalacións e os contadores aos sistemas de telelectura, todo iso, de conformidade cos requisitos que dispoña convenientemente.

O contador ou equipo de medida será propiedade do abonado/a ou da concesionaria. Os sistemas de telelectura serán propiedade da concesionaria

O tipo, diámetro e situación dos contadores e as características do sistema de telelectura serán determinados pola concesionaria. Colocaranse en lugares de doado acceso, o máis preto posible da chave de rexistro e de forma tal, que nin pola súa elevación, nin pola súa situación dificulten a lectura ao persoal encargado de realizala. En calquera caso, será requisito imprescindible o visto bo da concesionaria á súa localización.

As instalacións de protección contra incendios, dadas o seu características, irán dotadas de equipos de medida especiais e de igual diámetro que as acometidas descritas no Artigo 25.

#### *ARTIGO 47. INSTALACIÓN EN ZONAS DE RECREO COMÚNS*

En instalacións con zonas de recreo comúns o diámetro dos contadores será de:

Con 1 ou 2 aspersores:	15 milímetros Ø
Con 3 aspersores:	20 milímetros Ø
Con 4 aspersores:	25 milímetros Ø
Con 5 ou 6 aspersores:	30 milímetros Ø

As instalacións de máis de 6 aspersores dividiranse en sectores iguais con un máximo 6 aspersores en cada un deles e o diámetro do contador determinarase en función do nº de aspersores de cada sector.

#### ARTIGO 48. INSTALACIÓN DE CONTADORES EN NOVOS CONTRATOS DE SUBMINISTRACIÓN

1. Todo novo contrato de subministración de auga en vivendas e locais de primeira ocupación; esixirán a colocación dun contador novo verificado oficialmente, así como os elementos do sistema de telelectura correspondentes, todo iso, de conformidade coa normativa en vigor e tendo en conta o sinalado en ao Artigo 50 do presente Regulamento.
2. Os gastos de instalación correrán a cargo de o abonado/a, xiraranse de acordo coa tarifa vixente, que figura na Ordenanza Fiscal reguladora dos servizos vinculados ao Ciclo Integral da Auga.

#### ARTIGO 49. MANTEMENTO E CONSERVACIÓN DOS CONTADORES

Os gastos de mantemento, conservación e renovación dos contadores serán de conta da concesionaria.

Os abonados/as son propietarios das instalacións de fontanería e dos locais onde están instalados os contadores e son responsables da súa custodia.

Se ao efectuar as lecturas ou manipular os contadores se producisen avarías nas instalacións, a súa reparación será a conta e cargo de abonado/a, sempre que non se demostre que a súa deterioración foi debido ao maltrato do persoal da concesionaria.

Se por causa accidental rompese algún dos precintos pasarase aviso á concesionaria no prazo de vinte e catro horas.

De calquera forma se o persoal da concesionaria observase que as instalacións se atopan en condicións deficientes, comunicarao a quen ocupe o local ou vivenda que terá a obriga de proceder á súa reparación inmediata.

#### ARTIGO 50. SUBSTITUCIÓN DUN CONTADOR POR OUTRO NORMALIZADO

As reformas que esixan a substitución dun contador por outro normalizado serán a conta e cargo da concesionaria se houberse que practicalas en fontanería, pero serano do abonado/a se se levasen a cabo na arqueta ou armario de situación do aparato e derivacións da instalación requirindo obra de albanelaría.

O facer un contrato, un cambio de titularidade, baixa-alta ou paso de contrato para obra a contrato de subministración deberase proceder en canto ao contador como se sinala na táboa adxunta:

#### SUBSTITUCIÓN DUN CONTADOR POR OUTRO NORMALIZADO

TIPO DE CONTRATO	ANTIGÜIDADE REQUIRIDA AO CONTADOR (DENDE A INSTALACIÓN)	IDADE DO CONTADOR (DENDE A DATA DE FABRICACIÓN)
Contrato de obra	Novo	≤ 1 ano
Nova Subministración	Novo	≤ 1 ano
Primeira Ocupación	Se procede de contrato de obra ≤ 2 anos	≤ 2 anos
Alta-Baixa	≤ 10 anos	
Alta-Baixa con máis de 2 anos entre unha e outra	Novo	≤ 1 ano
Alta-Baixa con máis de 2 anos entre unha e outra	Se procede de Obra ≤ 2 anos	≤ 2 anos
Alteración de Consumos (Artigo 52)	Novo	≤ 1 ano



Se o contador existente non cumprise o sinalado na táboa anterior deberase instalar con cargo ao abonado/a outro que cumpra o anteriormente previsto.

Cando a baixa alta se produza como consecuencia de pasar dun contrato para obra a un contrato para subministración, non haberá necesidade de cambiar o contador, senón que será suficiente co xa instalado para legalizar a situación.

#### *ARTIGO 51. CANON DE MANTEMENTO DE CONTADORES*

A concesionaria terá dereito a un canon para cubrir os gastos de conservación ou substitución, segundo proceda, dos contadores xa instalados á entrada en vigor deste novo regulamento.

#### *ARTIGO 52. COMPETENCIA PARA A INSTALACIÓN E/OU CAMBIO DE CONTADORES*

A instalación, retirada ou substitución dos equipos de medida será da exclusiva competencia da concesionaria, ou ben dos/as instaladores/as que ela designe, non sendo posible que persoas alleas ás indicadas poidan manipularlos.

Queda absolutamente prohibida a alteración dos precintos que como garantía de funcionamento levan colocados polos fabricantes, ou os colocados pola concesionaria, sobre o contador ou as súas chaves a proceder á súa instalación, reparación ou suspensión da subministración.

Así mesmo, non se poderá manipular nin alterar o sistema de funcionamento da telelectura.

#### *ARTIGO 53. VERIFICACIÓN DE CONTADORES*

As verificacións do contador levaranse a efecto; a instancias da concesionaria cando así estímeo conveniente, ou ben, cando o solicite o abonado/a.

Cando a verificación se leve a cabo a instancia da concesionaria, o custo será da súa conta. Cando sexa a petición de o abonado/a do servizo, estea último deberá ser quen pague previamente o desmontaxe e montaxe do contador, así como o custo, ante a Dirección Xeral de Enerxía e Minas da Xunta de Galicia, da verificación do devandito contador.

Non obstante procederase á devolución do abonado/a se o resultado da verificación botase un resultado de mal funcionamento ou erro na medición, todo iso, de conformidade co establecido pola lexislación autonómica ou estatal vixente. Tanto nun caso coma no outro, o erro superior ao legalmente permitido dará dereito, se fose a favor da concesionaria a facturar a diferenza e se o fose ao do abonado/a reintegralo do cobrado de máis, pero unicamente en ambos os dous casos, polo consumo facturado no trimestre inmediatamente anterior a da data da reclamación.

A petición de verificación do contador non eximirá ao abonado/a do pagamento dos recibos en curso.

#### *ARTIGO 54. SITUACIÓN E COLOCACIÓN DOS CONTADORES*

A instalación de contadores realizarase de acordo co Código Técnico da Edificación ou disposicións normativas que estean en vigor.

En acometidas cun único usuario/a, os contadores instalaranse, con carácter xeral, á entrada das "fincas" en lugares accesibles e en rexistros homologados pola concesionaria, con porta ao exterior dos devanditos terreos. A pechadura será peche "allien" ou similar para armarios de plástico e normalizada pola concesionaria, no resto de armarios. En ningún caso se colocara unha chave particular. Cando os contadores estivesen situados no cerramento ou fachada dos edificios, se se realizasen outros cerramentos que deixasen os contadores no interior da parcela, a persoa ou entidade propietaria, terá que realizar as reformas necesarias para trasladar os contadores aos novos cerramentos, sendo todos os gastos que se ocasionen da súa conta. No caso específico de vivendas e locais comerciais, os contadores colocaranse nun lugar de uso común, con acceso directo e independente dende o portal ou dende a vía pública.

O recinto de instalación de contadores axustarase ao anexo 3 do presente Regulamento. As dimensións mínimas serán as seguintes: altura mínima de 1,70 m e dende os contadores á parede ou porta de en fronte haberá un espazo libre de polo menos 0,75 m, co fin de facilitar o acceso á persoa encargada de anotar as lecturas, debendo situarse os contadores con igual obxecto a unha altura que non supere 1,5 m dende a soleira do recinto. Así mesmo disporá de iluminación eléctrica, desaugadoiro con capacidade de evacuación do dobre do caudal máximo da acometida do edificio e conexión cun “macarrón” de 25 mm., de diámetro, con arqueta de centralización telefónica do edificio. As baterías para instalación de contadores serán normalizadas, segundo UNE 19.900 partes 0 e 1 (ou as que as substitúan), e disporán de chaves de paso e válvula de retención, segundo UNE19.804.

O número de saídas da batería será como mínimo igual á suma do número de vivendas ou oficinas, máis o número de “cruxias” perpendiculares ás fachadas que teña o edificio, incrementado no número de consumos de uso común que necesite o inmovible.

No mesmo cuarto colocaranse o contador xeral do edificio, os de incendios e os que controlen outros consumos que se instalen no inmovible. No suposto de que nos edificios de vivendas a auga quente estivese centralizada, o equipo de medida será xeral e instalarase no mesmo cuarto que a batería, antes de que a instalación pase polo quentador de auga. Todos os contadores irán instalados entre dúas chaves de corte e con válvula de retención.

#### **ARTIGO 55. ALTERACIÓN DO RÉXIME DE CONSUMOS**

Cando o abonado/a altere o seu réxime de consumos ou estes non concorden coa súa declaración ao solicitar a subministración e en consecuencia o equipo de medida resulte inadecuado para controlar os consumos de auga, realizados dentro da presión esixible, deberá instalarse un novo equipo de medida, que estea dimensionado cos consumos que realmente se producen.

Entenderase que se alterou o réxime de consumos cando estes se modifiquen en,  $\pm$  un 30% sobre os solicitados ou cando a concesionaria a través de informe técnico conclúa que o equipo instalado non se axusta aos consumos reais. O importe do novo contador e a súa instalación será a cargo de o abonado/a.

#### **ARTIGO 56. CAMBIO DE CONTADORES**

Cando haxa que substituír o contador por modificarse o réxime de consumos, debido á falta de calorifugación, non estar a instalación nas condicións axeitadas, mal uso ou outras causas imputables ao abonado/a, porase no seu coñecemento e terá que pagar os gastos do novo contador e a súa instalación.

#### **ARTIGO 57. REFORMAS QUE AFECTEN Á INSTALACIÓN DO CONTADOR**

Calquera modificación ou reforma do edificio, local ou recinto abastecido que afecte á instalación do contador ou ao acceso a este, terá que ser previamente autorizada pola concesionaria.

### **CAPÍTULO VI CONTRATAS**

#### **TÍTULO I CONDICIÓN XERAIS DA CONTRATACIÓN**

#### **ARTIGO 58. DEFINICIÓNS**

Abonado/a: Persoa física ou xurídica que subscribe un contrato de subministración e/ou saneamento coa concesionaria, por duración definida ou indefinida.

Usuario/a: Persoa física ou xurídica que fai uso do servizo de Abastecemento e/ou Saneamento de auga e Depuración.

Propietario/a: Persoa física ou xurídica que posúe o dereito de propiedade sobre un inmovible.

Póliza de abono: É o documento onde se formaliza o contrato que contén as condicións do servizo e regula os dereitos e obrigas, tanto do abonado/a como da concesionaria e que serán adaptables de modo automático con carácter xenérico naquelas cláusulas en virtude de actualizacións da normativa aplicable.

Fraude: Será considerada fraude toda acción ou omisión que pretenda eludir o pagamento total ou parcial dos servizos de Abastecemento e/ou Saneamento de auga, así como realizar directamente, encargar mesmo permitir a outros, a realización de derivacións ilegais de subministración de auga potable e /ou evacuación de augas residuais.

#### *ARTIGO 59. TITULARES DO CONTRATO*

A contratación dos servizos do ciclo integral da auga, para os fins e nas condicións previstas neste Regulamento formalizarase mediante o oportuno contrato; que será suscrito, dunha parte pola persoa que designe a concesionaria, e de outra, ben polo propietario do edificio, local, vivenda ou recinto, receptor dos servizos, ou ben por persoa física ou xurídica que acredite lexitimidade para a ocupación do inmovible.

Non poderán subscribirse contratos os consumos dos cales non estean controlados mediante un contador que os rexistre.

Os contratos non poderán cambiar de titularidade nin se poderán ceder os seus dereitos a terceiros, salvo nos supostos de subrogación. Os contratos de subministración para os servizos comúns dun inmovible deberán ser suscritos pola comunidade de propietarios/as que a represente achegando ao efecto a copia do CIF.

## **TÍTULO II**

### **REQUISITOS PARA A FORMALIZACIÓN DE CONTRATOS**

#### *ARTIGO 60. DOCUMENTACIÓN REQUIRIDA PARA O CONTRATO PROVISIONAL*

A concesión a novos edificios de acometida e subministracións de auga potable e/ou saneamento de augas residuais efectuarase a petición da persoa interesada, que para tal efecto, deberá formular a correspondente solicitude, en modelo que facilitará a concesionaria, responsabilizándose dos datos consignados no impreso.

Á mencionada solicitude deberá acompañarse cos documentos e autorizacións:

- Plano de situación, fontanaría e incendios, no seu caso. Plano das instalacións de desaugadoiro residual, pluvial e de bombeo.
- Copia de licenza e/ou comunicación previa de obras do Concello ou Autoridade Administrativa competente.
- Copia do permiso de apertura de gabias e carta de pagamento de fianza por este concepto ou documento similar expedido polo Concello.
- Autorización pertinente das persoas propietarias dos locais ou terreos por onde pase a canalización nos casos en que o trazado das canalizacións afecte á propiedade privada.
- Fotocopia do DNI ou tarxeta do NIF.
- Fotocopia dos datos da entidade bancaria se desexan domiciliar o pagamento dos futuros recibos na devandita entidade.

No caso de contrato de incendios, a solicitude de posta en servizo da instalación de protección contra incendios selado pola Delegación da Consellería de Industria ou aquel outro documento esixido pola devandita Delegación.

Coa documentación salientada nos apartados anteriores poderá formalizarse o contrato provisional de subministración e evacuación para construción de obras.

*ARTIGO 61. DOCUMENTACIÓN REQUIRIDA PARA O CONTRATO DEFINITIVO*

Para a contratación definitiva dos servizos de Abastecemento e Saneamento, deberá presentarse ademais da documentación acreditativa da lexitimidade suficiente para ocupar o ben inmueble correspondente, a seguinte:

- Fotocopia do D.N.I. ou tarxeta do N.I.F.
- Fotocopia da documentación da Entidade Bancaria para domiciliarse o pagamento dos futuros recibos na devandita Entidade.
- Acreditación de que as instalacións interiores de abastecemento e saneamento reúnen as condicións regulamentarias, o que se verificará mediante o boletín de instalación selado pola Delegación de Industria ou documento oficial que lle substitúa, copia do estudo e cálculo das instalacións, o parte de conformidade das instalacións expedido por a concesionaria e copia do proxecto de instalación dos equipos de reciclado da auga no seu caso, se non se houberse achegado anteriormente.

Nos locais comerciais ou industriais copia do imposto de actividades económicas e licenza e/ou comunicación previa.

*ARTIGO 62. DURACIÓN DO CONTRATO*

Os servizos de Abastecemento de auga, Saneamento e Depuración poderán concertarse por tempo definido ou indefinido dependendo do carácter do uso que se faga a este.

En ningún caso, poderán contratarse os servizos por tempo indefinido cando o servizo teña unha duración determinada, con referencia a obras ou actividades que teñan un carácter transitorio.

Os contratos de obra e bombeos de obra temporais deixarán de ter efectos, cando se cumpran os requisitos para a devolución e liquidación a partir do mesmo momento da terminación da obra ou a finalidade para a que foron contratados.

*ARTIGO 63. UTILIZACIÓN DOS SERVIZOS CONTRATADOS*

Os servizos de Abastecemento, Saneamento e Depuración da auga, quedarán adscritos aos fins para os que se concederon, sen que poidan utilizarse para usos distintos. Ao variar por calquera motivo, algunha das condicións do contrato, formalizarase un novo documento datado e asinado por ambas as dúas partes no que se consignarán as modificacións acordadas, salvo que a persoa titular do contrato de obra e o de subministración sexan coincidentes.

*ARTIGO 64. DELIMITACIÓN DO CONTRATO*

Os contratos dos servizos do Ciclo Integral da Auga, virán delimitados en función do uso ou aplicación do caudal subministrado.

No suposto de que un mesmo usuario/a dispoña de diferentes usos de auga potable, deberanse formalizar mediante contratos independentes.

*ARTIGO 65. PÓLIZAS DE ABONO*

As pólizas de abono non poderán conter cláusulas ou establecer prezos superiores que contradigan o disposto neste ou noutras disposicións normativas que sexan de aplicación.

Excepcionalmente, poderá conter ademais cláusulas específicas que en atención a circunstancias ou limitacións particulares do usuario/a do servizo da concesionaria sexa necesario introducir, para a mellor regulación da relación do servizo.

*ARTIGO 66. FINS DO CONTRATO*

Os servizos relacionados co ciclo integral da auga, concederanse única e exclusivamente para atender os seguintes fins:

- Domésticos, para abastecementos e saneamento domiciliarios.
- A centros oficiais, para cubrir as necesidades de abastecemento e saneamento que xere a actividade municipal de Cangas, así como as distintas Administracións Públicas e Organismos.
- Industria e de servizo, para abastecemento e saneamento de locais de negocio ou industriais.
- En Construción de Obras, para o seu emprego na construción ou reforma e en xeral calquera clase de obras. Estes servizos consideraranse sempre por tempo limitado e en precario.
- Instalacións para a prevención contra incendios, consideraranse os que se concedan para abastecer exclusivamente instalacións destinadas á extinción de incendios nun edificio, local ou recinto determinado. Estas subministracións unicamente poderán utilizarse libremente por o abonado/a en caso de incendio ou sinistro que xustifique o seu uso. As probas periódicas da instalación soamente poderán realizarse coa autorización da concesionaria e nas horas e condicións que esta sinale.

Para zonas verdes públicas, de recreo e fontes, cando sexan de dominio público e/ou uso público.

**TÍTULO III  
PAGAMENTOS INICIAIS**

*ARTIGO 67. EN CONTRATOS DE ACOMETIDAS DE SUBMINISTRACIÓN E SANEAMENTO*

Nos contratos de acometidas a persoa solicitante deberá pagar no momento da solicitude, as obras a executar, e a correspondente taxa de autorización de conexión á concesionaria.

Os importes da obra, e autorización de enganche virán recollidos na Ordenanza Fiscal reguladora dos pagamentos derivados da prestación do os servizos de Abastecemento e Saneamento.

**TÍTULO IV  
MÉTODOS DE CONSUMOS, FACTURACIÓN E FRAUDES**

*ARTIGO 68. MEDIDAS E PROCEDEMENTOS PARA COÑECER O CONSUMO*

Os consumos realizados determinaranse polos procedementos e nas condicións seguintes:

- Por diferenza dos datos de consumo obtidos na lectura do equipo de medida. A lectura realizarase por persoal da concesionaria ou persoas acreditadas por esta, en ambos os dous casos debidamente identificados e/ou a través de sistemas técnicos que se consideren oportunos. Nos intervalos que para cada caso estableza a normativa, dita lectura dará fe dos consumos realizados. a concesionaria non asumirá outros sistemas de lectura que aqueles que teña expresamente aprobados e atribuídos a cada unha das zonas do seu ámbito de actuación.
- Por estimación de consumos: Cando o persoal da concesionaria non poida acceder ao equipo de medida, por causas alleas ao desenvolvemento habitual do servizo, para verificar unha lectura durante o transcurso normal da súa ruta de traballo e o abonado/a non entregue na concesionaria, dentro dos cinco días seguintes, o impreso deixado no seu domicilio cumprido cos datos que sinale o seu contador. A estimación de consumos será a mesma que a rexistrada en igual período do ano anterior, e de non contar o contrato cun ano de vixencia será proporcional a calquera período en que se puideran rexistrar consumos. A facturación por estimación terá a consideración de “a conta” e regularizarase no seguinte período de facturación en que se poida efectuar a lectura de contadores.

Poderá acudirse tamén á estimación de consumos cando coa lectura facilitada por o abonado/a obtéñase un consumo que habitualmente non realiza.

- Por avaliación de consumos, que se realizarán cando se rexistre unha anomalía ou en caso de perda ou desaparición do equipo de medida ao tempo de efectuar a lectura.

Cando exista índice de consumos anteriores a avaliación será a mesma que a rexistrada en igual período do ano anterior e de non contar o contrato cun ano de vixencia será proporcional a calquera período en que se puideran rexistrar consumos.

Cando non exista índice de consumos anteriores, o cálculo de consumo avaliado realizarase de acordo co diámetro do tubo obxecto da anomalía e os índices de consumo que teña a concesionaria.

- Para bombeos ben sexa fixos ou temporais de obra avalíase a vertedura de caudal en función da potencia da bomba e as súas horas de funcionamento.
- Para determinadas instalacións na que a achega de auga residual ou subterránea á rede de sumidoiros teña unha procedencia allea á rede de subministración e non sexa medida por un contador de entrada, avalíase o volume de vertedura por medidores de caudal de saída

A avaliación de consumos terá a consideración de liquidación definitiva.

#### *ARTIGO 69. FACTURACIÓN DOS SERVIZOS*

A concesionaria facturará os servizos do ciclo integral da auga, aplicando as taxas previstas na Ordenanza Fiscal, baixo as condicións e polos períodos establecidos que sexan de aplicación ao exercicio correspondente.

Incluirá o “cánon da auga” e “coeficiente de vertido”, segundo proceda, convenientemente desglosados, ou, no seu caso, os cánones e impostos autonómicos que os constitúen.

Tamen se ocupará de facturar e recaudar a Tasa da Ordenanza fiscal da Prevención da Contaminación Ambiental, no mesmo recibo.

A facturación realizarase por períodos completos e ao rescindir calquera contrato abonásense integramente os canons fixos, correspondentes a todo o período.

#### *ARTIGO 70. CONTIDO DAS FACTURAS E/OU OS RECIBOS DE DÉBITOS*

As facturas e/ou os recibos nos que se documenten os débitos do abonado/a derivados da prestación dos servizos tanto de Abastecemento como os de Saneamento e Depuración, conterán as especificacións que en cada momento sinala a lexislación vixente, incluído o “cánon da auga” e “coeficiente de vertidos”, segundo proceda, axeitadamente desglosados.

#### *ARTIGO 71. FORMAS DE PAGAMENTO DOS RECIBOS*

O abonado/a poderá facer efectivos os importes facturados pola concesionaria a través dos seguintes medios:

- Mediante domiciliación na conta bancaria por el indicada.
- Mediante pagamento en metálico no Servizo de Recadación do Concesionario

En calquera entidade bancaria, autorizada para realizar a xestión de cobramento, comparecendo nela co recibo correspondente.

#### *ARTIGO 72. FRAUDES NA SUBMINISTRACIÓN E NA EVACUACIÓN*

A concesionaria, considerará a existencia de fraude na subministración e a evacuación de conformidade no definido no Artigo 58 e concretamente nos seguintes casos:

- Cando non exista contrato ningún para a subministración de auga ou saneamento.

- Cando non exista contador ou ben manipulárase ou alterárase o rexistro do contador ou aparato de medida.
- Cando se realicen derivacións de caudal permanente ou circunstancial, antes dos equipos de medida, é dicir cando se realice un enganche directo sen previo contrato.
- Cando se realice unha acometida de augas residuais, pluviais ou de bombeo á rede de sumidoiros pública ou a unha canle de auga público sen autorización ou contrato previo.
- Ademais de calquera outra situación que leve consigo o non pagamento total ou parcial dos servizos prestados pola concesionaria.

O persoal técnico da concesionaria, comprobada a existencia da fraude, levantarán unha acta na que se fará constar a situación e circunstancias da detección da fraude, dando así inicio á tramitación.

A concesionaria tendo en conta as circunstancias como regra xeral, procederá ao corte inmediato da subministración. Salvo nos supostos, nos que tras a valoración da incidencia se estime a pertinencia da aplicación doutro procedemento ou outra alternativa menos nociva para as circunstancias concorrentes.

Se ao ir realizar o persoal facultativo a comprobación dunha denuncia por fraude se lle negase a entrada no domicilio dun abonado/a, a concesionaria poderá proceder á suspensión da subministración iniciando a liquidación por fraude correspondente.

Nos casos en que houbera existido fraude, se puidese medirse, o abonado/a terá que satisfacer, con independencia do abono correspondente aos incumprimentos contractuais, os consumos rexistrados no aparato de medición ao dobre das tarifas vixentes á data de detección da fraude, tanto no que respecta ás cotas variables, como no que atinxe á cota fixa vixente no momento da notificación ao abonado/a por parte da concesionaria. Liquidaranse todas as cotas fixas que lle correspondesen liquidar no período defraudatorio.

Se non existise aparato de medición ou se este fose manipulado ou alterado ou cando polas características da defraudación non sexa posible determinar con exactitude o volume de auga consumido, procederase a realizar a avaliación de consumo descrita no Artigo 66.3, tendo en conta:

- O caudal.
- O número de días da fraude.
- O uso do servizo para o que se empregue a auga.

O resultado desta avaliación liquidarase aplicando o dobre das tarifas vixentes á data de detección da fraude.

Se o período da defraudación fose igual ou superior a catro anos, o volume a facturar será o resultado de ratear o consumo realizado en función do tempo transcorrido, ata un máximo do período establecido para a prescrición. O resultado do rateo obterase multiplicando o volume rexistrado no equipo de medida, ou o avaliado, polo cociente resultante de dividir catro entre o período defraudatorio expresado en anos.

En todos os casos, o importe a liquidar estará suxeito aos impostos que lle fosen repercutibles

De resultar imposible precisar con exactitude o período de tempo durante o que se realizou a defraudación, atendendo aos indicios que a concesionaria considere concorren en cada caso, aplicarase na liquidación a seguinte escala de tempo:

Para aqueles que os indicios fagan presumir que o período defraudatorio non foi superior a 15 días:  
10 días

Para os casos en que se presuma un tempo aproximado dun mes: 25 días

Para aqueles casos que oscilen entre un e tres meses: 60 días

Para os que se presuma unha duración de tres a seis meses: 150 días

Para os comprendidos entre seis meses e un ano: 300 días

Para aqueles que excedan dun ano: 730 días.

As liquidacións levaranse a cabo polo seguinte procedemento:

A concesionaria elaborará unha liquidación provisional motivada que será notificada á persoa que defraudara e /ou incumprido as condicións contractuais.

Producirase a apertura dun trámite de alegacións sobre a liquidación provisional de 15 días naturais contados a partir do día da recepción da notificación da liquidación provisional

Se non houberse alegacións no precitado prazo de oficio, ou o defraudador aceptase o resultado da liquidación practicada antes da finalización do prazo, a liquidación provisional pasará a ser definitiva.

Se houberse alegacións, tras a súa resolución, a concesionaria resolverá mediante liquidación definitiva con indicación de prazo para as consecuencias do incumprimento económico ou técnico.

#### **ARTIGO 73. INCUMPRIMENTO**

##### **DAS OBRIGAS DE PAGAMENTO**

Se o abonado/a non atende ao pagamento das tarifas vixentes en cada momento baseándose nos consumos de auga rexistrados, así como calquera outros conceptos, nos termos que se establezan na Ordenanza Fiscal correspondente, a concesionaria poderá proceder á suspensión dos servizos tanto de Abastecemento coma de Saneamento e Depuración.

Serán as persoas propietarias, xa sexa físicas ou xurídicas, os que en calidade de substitutas, deberán responder e facerse cargo tanto do pagamento dos recibos por consumo e depuración de auga, así como, polo saneamento no caso de inquilinos tanto legais, como ilegais. A concesionaria pola prestación do servizo, que en ningún caso ten carácter gratuíto, require o abono dunha taxa e segundo preceptúa a Lei de Taxas e Prezos Públicos de 25/1998 do 13 de xullo "o propietario é substituto do contribuínte" en canto ás obrigas legais".

A existencia de consumo de auga sen póliza de abono é causa de suspensión da subministración. A concesionaria, para dar de alta un novo contrato, esixe que se extinga o anterior logo de pagamento de cantidades debidas.

### **TÍTULO V**

#### **SUSPENSIÓN E EXTINCIÓN DO CONTRATO**

##### **ARTIGO 74. SITUACIÓNS DE CORTE E SUSPENSIÓN DA SUBMINISTRACIÓN**

A concesionaria poderá cortar e suspender de forma programada os servizos do Ciclo Integral da Auga, aos usuarios/as cando non se cumpra algunha das obrigas xerais descritas no Artigo 13, ou realice algunha das actuacións non permitidas e descritas no Artigo 14, ambos os dous Artigos deste Regulamento.

Para algunha destas obrigas ou actuacións incluídas nos citados Artigos 13 e 14 fíxanse os seguintes prazos e límites:

- Cando no prazo de tres meses a contar dende a data de posto ao cobramento do recibo non se satisfaga o importe correspondente a calquera servizo prestado pola concesionaria.
- Cando o consumo de auga sexa abusivo, a concesionaria poderá restrinxir e mesmo suprimir a subministración, especialmente se ese consumo está destinado ao rego de xardíns particulares ou á enchedura de piscinas e afecte á subministración doutros abonados/as. Considerarase como abusivo o consumo medio ou puntual domiciliario superior aos 2500 litros diarios.



O procedemento xeral para executar ao corte de subministración de auga de forma programada levará consigo os seguintes pasos:

Notificarase ao usuario/a un primeiro aviso da suspensión da prestación do servizo.

Notificarase unha segunda vez ao usuario/a, por correo certificado ou por calquera outro medio que garanta a recepción, a data do corte.

No suposto da imposibilidade de notificar o aviso, previos dous intentos que quedarán documentados no expediente; a concesionaria estará facultada para a execución do corte.

Concederáselle ao usuario/a do servizo un prazo de dez (10) días para que formule as alegacións que considere convenientes.

Unha vez examinadas as alegacións presentadas por o usuario/a e caso de que non desvirtúen os feitos e fundamentos que motivan a proposta de adopción de tal medida, a concesionaria resolverá e notificará de novo ao interesado/ao pertinente. Esta notificación terá carácter executiva, podendo procederse dende entón ao corte da subministración.

Circunstancias que acompañan a actuación da concesionaria no corte de subministración:

O corte da subministración poderase realizar por persoal autorizado pola concesionaria, mediante o precinto e/ou clausura da toma. En caso de fraudes, ou reincidencia en incumprimentos graves poderase proceder á retirada, e/ou incautación do equipo de medida.

A suspensión da subministración de auga non poderá realizarse en días festivos ou vésperas de días en que, por calquera motivo, non exista servizo completo administrativo e técnico de atención ao público, para os efectos da tramitación completa do restablecemento do servizo.

Unha vez emendadas as causas que orixinaron a suspensión, o restablecemento do servizo realizarase o mesmo día ou, no seu defecto, o día seguinte hábil, en que fosen emendadas as causas que orixinaron o corte da subministración.

En ningún caso se restituirá a subministración se, como consecuencia da acción que deu lugar á medida de suspensión, se orixinan gastos e estes non foron liquidados por o usuario/a.

A extinción das causas que orixinan o corte de subministración tras ser recibida a notificación, pero antes de ser executado o citado corte, dará lugar á suspensión do procedemento, se ben os custos xerados ata o devandito momento, poderán ser imputados ao usuario/a do servizo.

Os gastos orixinados, tanto pola suspensión da subministración coma pola anulación e reposición da acometida, se fosen necesarias, serán por conta do abonado/a e terán que liquidarse antes de restablecer o servizo, de acordo aos prezos fixados na Ordenanza Fiscal.

A notificación do corte de subministración que garanta a súa recepción incluirá, como mínimo, a seguinte documentación:

Nome e dirección do abonado/a. Identificación da “finca” abastecida. Data e hora a partir da cal se producirá o corte. Detalle da razón que orixina o corte. Dirección, teléfono e horario das oficinas en que poidan emendarse as causas que orixinan o corte.

O corte de subministración, sen seguir o procedemento anterior, poderá ser inmediato e sen previo aviso en calquera dos seguintes casos:

- En contratos provisionais de obra, cando se utilice a auga para fins distintos aos concedidos ou permita o establecemento de usuarios/as en vivendas ou locais comerciais, sen rematarse a obra.
- Cando o abonado/a incorra nalgún das fraudes e /ou incumprimentos contractuais considerados graves deste Regulamento

- Cando o incumprimento logo de valoración de posibles consecuencias puidese producir danos a terceiras persoas, ou ben, se puidese afectar á calidade da auga, ou ben, se puidese poñer en risco a saúde das persoas consumidoras.

#### ARTIGO 75. CAUSAS DE EXTINCIÓN DOS CONTRATOS

Os contratos de subministración de auga extinguiranse por calquera das causas seguintes:

- Cando o abonado/a solicite formalmente a baixa coa conseguinte extinción da relación contractual logo de pagamento e liquidación das cantidades debidas ata ese momento; o que se realizará logo da presentación nas oficinas da concesionaria, con escrito en tal sentido asinado pola persoa titular da póliza ou a legalmente autorizada.
- Cando á finalización do prazo temporal contratado, cando este se subscriba, todo iso, logo de pagamento de consumos habidos ata esa data.
- Cando a persoa titular da póliza perda a titularidade ou o dereito de uso segundo os casos sobre o local, terreo ou recinto receptor dos servizos, logo de pagamento de consumos realizados ata esa data.
- Por falecemento ou desaparición do abonado/a. Salvo no caso en que se subrogee.
- Cando transcorran máis de dous meses dende a suspensión dos servizos por calquera dos motivos previstos no Artigo 72 deste mesmo texto, sen que o abonado/a adopten as medidas correctoras pertinentes, a criterio da concesionaria, para eliminar as causas que motivaron a suspensión da subministración.

#### ARTIGO 76. PROCEDemento DE EXTINCIÓN DO CONTRATO

Cando se produza a extinción dos contratos, por calquera das causas indicadas no Artigo anterior, a concesionaria estará habilitada para proceder por medio do seu persoal á adopción dalgunha ou todas as medidas que a continuación se expoñen:

- Retirada, e/ou incautación do equipo de medida.
- Precinto do contador, e/ou clausura da toma de auga.

Os usuarios/as estarán obrigadas a permitir e facilitar o acceso e desenvolvemento dos traballos ao persoal da concesionaria para proceder á culminación das medidas anteriormente citadas.

A obstaculización dos trámites anteriores e/ou o consumo de auga para outros fins, implicará a responsabilidade do titular do contrato extinguido, obrigándose este a aboar a cantidade de auga rexistrada polo equipo de medición con posterioridade á data de baixa e conseguinte extinción do contrato. Todo iso, ao dobre das tarifas vixentes, tanto no que respecta ás cotas variables, coma no que atinxe á cota fixa vixente.

#### ARTIGO 77. CASOS NOS CAMBIOS DE TITULARIDADE E DAS SUBROGACIÓNS

Para os cambios e modificacións de titularidade e subrogación terase en conta o seguinte:

- Que é o usuario/a quen está obrigado a dar conta á concesionaria de calquera cambio na titularidade do contrato.
- Que nos supostos de inmobles, urbanizacións ou polígonos abastecidos mediante un único contador haberá de constituírse legalmente a Comunidade de Propietarios, ou en xeral, a entidade que asuma a titularidade do conxunto a abastecer ou a responsabilidade na prestación do servizo.
- Que ao falecemento do titular da póliza de abono, o seu cónxuxe, e/ou parella de feito que convivisen habitualmente na vivenda, polo menos con dous anos de antelación á data do falecemento, poderán subrogarse nos dereitos e obrigas da póliza previa presentación dun certificado de convivencia e/ou fotocopia do libro de familia. Nos casos de nulidade de

matrimonio, separación xudicial ou divorcio e/ou disolución de parella de feito, o non titular do contrato poderá subrogarse cando lle sexa atribuído o inmovible, acreditando tal extremo mediante a correspondente resolución xudicial debendo aboar e liquidar as cantidades debidas ata o momento da formalización da subrogación ao seu favor cambiando a titularidade do contrato.

- Que se houberse modificado a propiedade da “finca”, local, vivenda ou industria sen cambio de titularidade do contrato de subministración, o novo propietario ou propietaria deberá asumir os dereitos e obrigas. Por iso, entenderase inescusablemente subrogado nas responsabilidades asumidas polo anterior propietario ou propietaria en relación cos incumprimentos do contrato e resarcimento de danos que puidesen causarse a concesionaria cando non o asumisen.
- Que os que integran unha comunidade de propietarios e propietarias con dereito indiviso de propiedade responderán solidariamente en relación coas obrigas contraídas co servizo.
- Que o prazo para subrogarse será de vinte e catro meses a partir da data do feito causante. Transcorrido o devandito prazo o dereito de subrogación expirará.

Liquidaranse con carácter previo todos os importes que se deberan, por calquera concepto previamente á formalización da subrogación, se procedese.

## **CAPÍTULO VII INCUMPRIMENTOS CONTRACTUAIS**

### *ARTIGO 78. VIXENCIA E PERFECCIONAMENTO DO CONTRATO*

O contrato existe dende que unha persoa física ou xurídica consente en obrigarse para a prestación dos servizos de Abastecemento e/ou Saneamento e Depuración.

Os contratos perfecciónanse polo mero consentimento e dende entón obrigan ao cumprimento do expresamente pactado por ambas as dúas partes, así como ás consecuencias que sexan conformes á lei e demais disposicións.

Os contratos quedarán formalizados mediante póliza de abono.

Os datos persoais serán tratados de conformidade co previsto na Lei Orgánica 15/1999, do 13 de decembro de Protección de Datos de Carácter Persoal e demais disposicións regulamentarias, podendo exercer os dereitos de información, acceso, rectificación e cancelación ante a concesionaria como responsable do ficheiro de abonados/as.

### *ARTIGO 79. INCUMPRIMENTOS LEVES E GRAVES*

A parte dos establecido no Título VIII da Lei 9/2010 do 4 de novembro, de Augas de Galicia, así como o establecido no Capítulo VI do Decreto 141/2012, do 21 de xuño, polo que se aproba o Regulamento marco do Servizo Público de Saneamento e Depuración de Augas Residuais de Galicia e na restante Lexislación autonómica aplicable, deberase ter en conta a seguinte regulación

A concesionaria ten a facultade de suspender e resolver as obrigas recíprocas para o caso de que un dos obrigados non cumpra.

Os incumprimentos clasificaranse considerando o grao da súa incidencia na perturbación no servizo, a reincidencia e as consecuencias que se deriven destes.

**INCUMPRIMENTOS LEVES**

Considéranse incumprimentos de carácter LEVE	Apartados					
Artigo nº 13	Obrigas e dereitos xerais dos usuarios/as	4	5	9	11	13

**INCUMPRIMENTOS GRAVES**

Considéranse incumprimentos de carácter GRAVE	Apartados								
Artigo nº 13	Obrigas e dereitos xerais dos usuarios/as	1	2	3	6	7	8	10	12
Artigo nº 14	Actuacións xerais non permitidas aos usuarios/as	A vulneración de calquera dos apartados deste Artigo							

**ARTIGO 80. CONSECUENCIAS DOS INCUMPRIMENTOS LEVES**

Os incumprimentos de carácter leve, motivarán un apercibimento da concesionaria, coa obriga por parte de o abonado/a de normalizar a súa situación, adecuándoa ao previsto no presente Regulamento e á lexislación que lle fose de aplicación.

Todo iso, no prazo dos 15 días naturais seguintes ao da recepción da notificación, sendo do seu cargo todos os gastos que se orixinen. Transcorrido o tempo sinalado no apercibimento sen levarse a cabo, o incumprimento pasará a ser cualificado como grave de acordo co previsto no seguinte Artigo 81.

**ARTIGO 81. CONSECUENCIAS DOS INCUMPRIMENTOS GRAVES**

Os incumprimentos de carácter grave estarán liquidados coa facturación dunha recarga de 250 m<sup>3</sup> de auga, valorados aos prezos de uso doméstico nas instalacións domiciliarias e de 500 m<sup>3</sup> nos demais casos, valorados a prezo da tarifa aplicable, en vigor no momento da sanción.

Con independencia da liquidación polo incumprimento a concesionaria considerará que o contrato para a prestación do servizo queda en suspenso na súa vixencia, podendo proceder ao corte do servizo, ata que se repoñan e se solucionen os incumprimentos cometidos baixo a supervisión do persoal da concesionaria.

En ningún caso, se reporá a subministración se, como consecuencia dos incumprimentos cometidos, non se solucionase e liquidase a totalidade dos defectos técnicos e/ou económicos que se vexan afectos.

Cando o incumprimento grave constituía fraude actuácese de acordo ao especificado no Artigo 72 deste Regulamento.

**ARTIGO 82. REINCIDENCIA**

A reincidencia na comisión de tres incumprimentos, do contrato, leves terán a consideración de incumprimentos de carácter grave e a reincidencia nunha grave dará lugar a penalizacións do triplo da liquidación prevista no Artigo anterior.

**ARTIGO 83. PRESCRICIÓN**

Polo transcurso de cinco anos prescribirá a acción para esixir o cumprimento de calquera pagamentos que deban facerse por anos ou en prazos máis breves, todo iso, de conformidade co previsto no Artigo 1.966-3º do Código Civil.

**CAPÍTULO VIII  
RECLAMACIÓN E RECURSOS***ARTIGO 84. PRESENTACIÓN DE QUEIXAS, RECLAMACIÓN E RECURSOS*

O usuario/a do servizo pode presentar as súas queixas e reclamacións, así como, no seu caso, levar a cabo a petición de información ante a concesionaria no servizo de atención ao cliente que esta teña establecido.

Todo iso, sen prexuízo de que teñan a ben instar outras vías de resolución de conflitos que sexan alternativos e/ou complementarios, previas ou independentes á vía xudicial propiamente dita: mediación, arbitraje, etc.

Para a resolución xudicial dos litixios que se inicien contra a concesionaria mediante demanda ante a Xurisdición competente, as partes quedarán sometidas expresamente aos Tribunais e Xulgados de Cangas do Morrazo, con renuncia expresa aos que por foro propio puidesen corresponderlles.

As reclamacións que se presenten non paralizarán o pagamento das facturacións ou liquidacións en curso.

Se da resolución da mediación, laudo ou a sentenza xudicial firme se considerase favorable á persoa reclamante o dereito ou a acción reclamada, a concesionaria adoptará a decisión vinculante; executando ao efecto, todas as medidas previstas no pronunciamento, e mesmo levará a cabo a correspondente liquidación a favor do reclamante baseándose na cantidade satisfeita previamente polo devandito usuario ou usuaria do servizo.

*DISPOSICIÓN FINAL*

O presente Regulamento entrará en vigor aos vinte días da súa publicación definitiva no Boletín Oficial da provincia de Pontevedra.

*DISPOSICIÓN DERROGATORIA ÚNICA*

A partir da entrada en vigor do presente Regulamento quedarán expresamente derogados os Regulamentos municipais existentes relativos ao abastecemento e saneamento, así como cantas disposicións e/ou regulamentos de igual ou inferior rango anteriores á vixencia desta e opóñanse a ela.

**ANEXO I***1.2.—VERTEDURAS PROHIBIDAS*

- a) Materias sólidas ou viscosas en cantidades ou tamaños tales que, por si soas ou por integración con outras, produzan obstrucións ou sedimentos que impidan o correcto funcionamento do sistema ou dificulten os traballos da súa conservación ou mantemento.
- b) Disolventes ou líquidos orgánicos inmiscibles na auga, combustibles ou inflamables.
- c) Aceites e graxas flotantes sólidas ou semisólidas.
- d) Substancias sólidas potencialmente perigosas.
- e) Gases ou vapores combustibles ou inflamables, explosivos ou tóxicos ou procedentes de motores de explosión.
- f) Materias que, por razón da súa natureza, propiedades ou cantidades, por si mesmas ou por integración con outras, poidan orixinar:
  1. Calquera tipo de molestia pública.
  2. A formación de mesturas inflamables ou explosivas co aire.
  3. A creación de atmosferas molestas, insalubres, tóxicas ou perigosas que impidan ou dificulten o traballo do persoal encargado da inspección, limpeza, mantemento ou funcionamento do sistema.

4. A coloración das augas residuais de tal xeito que non se pode eliminar con ningún dos procesos de tratamento usuais nas estacións depuradoras.
- g) Materias que, por si mesmas ou a consecuencia de procesos ou reaccións que teñan lugar dentro da rede, teñan ou adquiran calquera propiedade corrosiva capaz de danar ou deteriorar os materiais do sistema ou prexudicar o persoal encargado da súa limpeza e conservación.
- h) Residuos de natureza radioactiva.
- i) Residuos industriais ou comerciais que, polas súas concentracións ou características tóxicas ou perigosas, requiran un tratamento específico ou un control periódico dos seus efectos nocivos potenciais.
- j) As verteduras que por si mesmas ou a consecuencia de transformacións químicas ou biolóxicas que se poidan producir na rede de saneamento dean lugar a concentracións de gases nocivos na atmosfera da rede de sumidoiros superiores aos seguintes límites:
- Dióxido de carbono: 15000 ppm.
  - Dióxido de xofre: 5 ppm.
  - Monóxido de carbono: 25 ppm.
  - Cloro: 1 ppm.
  - Ácido sulfhídrico: 10 ppm.
  - Ácido cianhídrico: 4,5 ppm.
- k) Residuos sanitarios definidos na vixente normativa nesta materia.
- l) Residuos sólidos ou semisólidos xerados por sistemas de saneamento e depuración.
- m) Residuos de orixe pecuaria

## ANEXO I

## 1.2.—VERTEDURAS LIMITADAS

PARÁMETRO	VALOR LÍMITE	UNIDADES
pH	5,5 - 9	
1,2 Dicloroetano	0,40	mg/l
Aceites e graxas	100,00	mg/l
Aldehidos	2,00	mg/l
Aluminio	10	mg/l
Amoniaco	30,00	mg/l
AOX (1)	2,00	mg/l
Arsénico	1,00	mg/l
Bario	10,00	mg/l
Boro	3,00	mg/l
BTEX (2)	5,00	mg/l
Cadmio	0,10	mg/l
Chumbo	1,00	mg/l
Cianhídrico	10,00	cc/m <sup>3</sup> de ar
Cianuros	0,50	mg/l
Cianuros disoltos	1,00	mg/l
Cloro	1,00	cc/m <sup>3</sup> de ar
Cloruros	2.000,00	mg/l
Cobre	3,00	mg/l
Condutividade eléctrica (25° C)	5.000,00	µS/cm
Cor	Inapreciable en dilución 1/30	
Cromo hexavalente	0,5	mg/l
Cromo total	2,00	mg/l

PARÁMETRO	VALOR LÍMITE	UNIDADES
DB05	500,00	mg/l
DQO	1.000,00	mg/l
Dióxido de xofre	15,00	mg/l
Estaño	3,00	mg/l
Fenóis totais	1,00	mg/l
Ferro	10,00	mg/l
Fluoruros	10,00	mg/l
Parámetro	Valor límite	Unidades
Fosfatos	60,00	mg/l
Fósforo total	40,00	mg/l
Hidrocarburos	15,00	mg/l
Hidrocarburos aromáticos policíclicos	0,20	mg/l
Manganeso	5,00	mg/l
Materias inhibidoras	20,00	equitox
Mercurio	0,01	mg/l
Níquel	2,00	mg/l
Nitratos	50,00	mg/l
Nitróxeno amoniacal	30,00	mg/l
Nitróxeno total Kjeldahl	40,00	mg/l
Nonilfenol	1,00	mg/l
Percloroetileno	0,40	mg/l
Pesticidas	0,10	mg/l
Praguicidas totais	0,10	mg/l
Selenio	0,50	mg/l
Sólidos en suspensión	500,00	mg/l
Sulfatos	400,00	mg/l
Sulfhídrico	20,00	cc/m <sup>3</sup> de ar
Sulfuros disoltos	0,30	mg/l
Sulfuros totais	1,00	mg/l
Temperatura	30,00	°C
Tensioactivos aniónicos (3)	6,00	mg/l LSS
Triacinas totais	0,30	mg/l
Tributilestaño	0,10	mg/l
Triclorobenceno	0,20	mg/l
Zinc	2,00	mg/l

(1) Poderán observarse valores superiores de AOX naqueles casos en que se cumpran os valores de organoclorados individualizados deste anexo II.

(2) Suma de benceno, tolueno, etilbenceno e xileno.

(3) Substancias activas co azul de metileno expresadas como lauril sulfato sódico (LSS).

## ANEXO I

### 1.3.—SOLICITUDE DE PERMISO DE VERTEDURA AO SISTEMA

1. Solicitude: nome e NIF da persoa titular, enderezo social, enderezo do establecemento, acceso ao punto de vertedura, teléfono, distrito postal, localidade; características da actividade produtiva, caudais de vertedura en m<sup>3</sup>/ano e m<sup>3</sup>/día, caudal punta en m<sup>3</sup>/hora, e identificación da EDAR do sistema ao cal se pretende verter.
2. Proxecto técnico:
 

Antecedentes:

  - Obxecto: obtención do permiso de vertedura ou a súa revisión.
  - Características da localización e localización da actividade.
  - Punto de conexión ao sistema con coordenadas UTM.

Memoria descriptiva:

- Datos de produción: actividade desenvolvida, materias primas utilizadas e produtos resultantes expresados en tm/ano.
- Procesos industriais.
- Balance de augas: fontes de abastecemento, Título concesional, volume abastecido e a súa distribución no proceso industrial, volume de vertedura.
- Características do efluente: análise de cada punto de vertedura.

Memoria técnica das instalacións de tratamento (se existen ou se requiren):

- Sistemas e unidades de tratamento: descrición do sistema de tratamento existente con cálculos hidráulicos de dimensionamento (volumes, tempos de retención); descrición detallada de equipamentos instalados, potencias de bombeo, materiais de construción; medidas de seguridade para evitar verteduras accidentais, instrumentos de control propostos, proposta de seguimento e control de calidade do efluente, produción e destino de residuos.
- Planos de detalle segundo regulamentos ou ordenanzas municipais ou, no seu defecto, segundo requirimento da entidade xestora.

## ANEXO I

### *1.4. – PLAN DE CONSERVACIÓN E MANTEMENTO DOS SISTEMAS DE SANEAMENTO DE AUGAS RESIDUAIS*

#### *1. DEFINICIÓNS*

1.1. Mantemento correctivo: o que se realiza a un elemento do sistema de saneamento como consecuencia dunha avaría, rotura ou unha diminución da calidade do servizo por debaixo dos límites predeterminados. Adoita tratarse dun mantemento non programado, ben que en ocasións é planificable.

1.2. Mantemento preventivo: o que se realiza a un elemento do sistema de saneamento como consecuencia de determinados criterios prefixados (número de horas de funcionamento, períodos de tempo, grao de sucidade etc.) co obxectivo de evitar avarías, roturas ou diminucións no seu rendemento que poidan afectar o bo funcionamento do sistema de saneamento. Sempre é un mantemento programado.

1.3. Mantemento normativo: é a parte do mantemento preventivo que vén establecido pola lexislación sectorial, e que inclúe tanto equipamentos como instalacións (extintores, caldeiras, instalación eléctrica de baixa tensión etc.).

1.4. Mantemento preventivo para época estival: é o mantemento que prepara os sistemas de saneamento para os impactos estivais; considérase época estival a comprendida entre xuño e setembro.

1.5. Conservación: é o mantemento específico da obra civil, edificios, colectores e outros elementos do sistemas de saneamento.

#### *2. DOCUMENTOS NECESARIOS PARA A XESTIÓN E CONTROL DA EXPLOTACIÓN DOS SISTEMAS DE SANEAMENTO. A DOCUMENTACIÓN QUE NECESARIAMENTE DEBE LEVARSE ACTUALIZADA É A SEGUINTE:*

##### *2.1. Documentación xeral.*

2.1.1. Proxecto das instalacións de depuración, planos das redes de saneamento e os seus elementos e planos da situación dos puntos de vertedura.

2.1.2. Recompilación da documentación relativa á legalización das instalacións ou elementos que forman parte do sistema de saneamento; débese proceder á legalización de cantas estean pendentes diso, incluíndo no plan de reposicións, melloras e novos investimentos as actuacións necesarias para a dita legalización.



2.1.3. Inventario das instalacións e equipamentos que forman parte do sistema de saneamento (bombeos, tanques de retención, aliviadoiros etc.), con copia dispoñible nas instalacións da entidade xestora do sistema.

- 2.1.3.a. O inventario de equipamentos debe incluír: descrición, tipo, marca, modelo, número de serie, ano de instalación, custo, potencia e calquera outra característica que se considere de interese.

- 2.1.3.b. A entidade xestora clasificará equipamentos e instalacións incluídos no inventario nunha das categorías seguintes:

2.1.3.b.1. Críticos: aqueles cuxa avaría pode supoñer un colapso do sistema de saneamento provocando unha deterioración importante da calidade do efluente cara ao medio receptor, ou ben un custo elevado na súa reparación (transformadores, centrífugas, motores de coxeración, sopradores, bombas etc.). Tamén se inclúen instalacións ou equipamentos con compoñentes cuxo prazo de entrega sexa moi longo, ou cuxa avaría poida ser perigosa para a seguridade das persoas ou instalacións (detectores de gases, pararraios, e en xeral calquera equipamento relacionado coa seguridade).

2.1.3.b.2. Xerais: o resto de equipamentos e instalacións non incluídos no punto anterior.

2.1.4 Programa de mantemento preventivo, incluíndo operacións e frecuencia do dito mantemento para os diferentes equipamentos e instalacións. Incluirá fichas de seguimento do mantemento por cada equipamento.

2.1.5. Programa de inspección da rede de colectores, con identificación dos puntos máis importantes e a frecuencia de inspección, que incluírá o rexistro das inspeccións realizadas. Se o sistema inclúe emisarios subCangasos, no programa engadirase, polo menos, unha inspección anual.

2.1.6. No caso de estacións de tratamento:

- Rexistros de analíticas e caudais de entrada.
- Rexistros de consumos de reactivos.

2.2. O inventario e os programas de mantemento e conservación realizaranse en soporte informático e deben facilitarse a Augas de Galicia, cun rexistro das operacións de mantemento correctivo, preventivo, estacional e normativo que se leven a cabo.

## ANEXO I

### 1.5.—CONTIDO DA ACTA DE INSPECCIÓN

1. As actas que documenten as actuacións inspectoras, indicadas no Artigo 30 deste regulamento, deberán incluír, como mínimo, a información seguinte:

- Identificación da entidade xestora do sistema e do persoal actuario.
- Identificación e localización do suxeito pasivo da inspección, da actividade e dos sistemas de tratamento de que dispoña, referencia da súa inscrición no censo de verteduras, no caso de que exista, e o seu correspondente permiso de vertedura.
- Descrición e localización do punto de toma de mostras, coas súas coordenadas UTM, e do sistema ao cal se realiza a vertedura, incluíndo, se procede, o nome da EDAR.
- Caudal da vertedura (medido ou estimado), tipo de mostra (puntual ou integrada), e parámetros que cómpre analizar.
- Obrigas formais: constancia ou non de sinatura do interesado, da súa aceptación ou rexeitamento da mostra xemelga, e do libramento de copia da acta.
- Advertencia de que os resultados analíticos obtidos da mostra tomada poderán utilizarse para a incoación, se procede, dun expediente sancionador, e para a revisión do canon da auga creado pola Lei de Galicia 9/2010 e as normas que a desenvolvan.
- Ofrecemento de dereitos á persoa interesada establecidos no Artigo 30 deste regulamento e para solicitar os resultados das análises.

2. A entidade xestora deberá conservar copia destas actas e dos seus resultados analíticos á disposición de Augas de Galicia.

## ANEXO 1

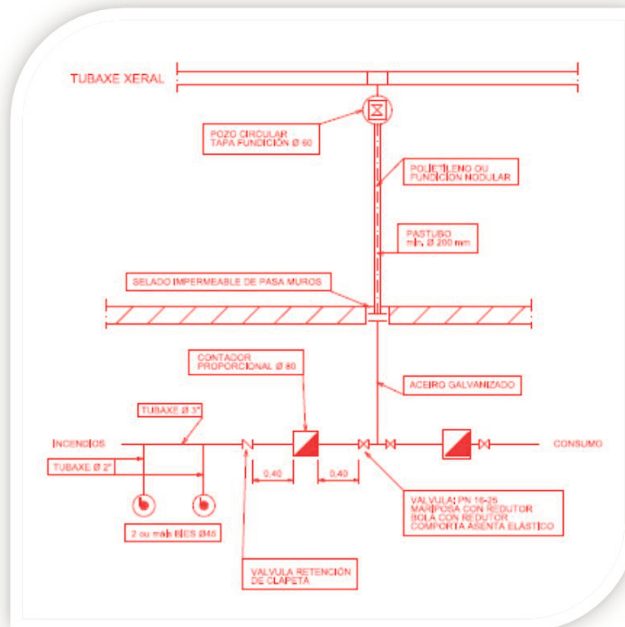
## 1.6.—CONDICIÓN DE PRESERVACIÓN DE MOSTRAS E MÉTODOS ANALÍTICOS

PARÁMETRO PARA ANALIZAR	TIPO DE ENVASE (1-2)	TÉCNICA DE CONSERVACIÓN (3)	MÉTODO ANALÍTICO (4)
Temperatura		Para realizar in situ	Termometría.
PH	Indiferente	—	Potenciometría.
Conductividade	Indiferente	Refrixeración	Conductimetría.
Sales solubles	Indiferente	Refrixeración	Conductimetría. Gravimetría.
Materias en suspensión (MES)	Indiferente	Refrixeración	Filtración en discos de fibra de vidro (norma UNE ou similar).
Demanda química de oxíxeno (DQO)	Indiferente (vidro no caso de valores baixos)	Acidificación ata pH<2 con H2SO4 e refrixeración	Método do dicromato potásico. Norma UNE 77-004-89 ou similar.
Demanda bioquímica de oxíxeno (DBO5)	Indiferente (vidro no caso de valores baixos)	Refrixeración	Método manométrico. Método de dilucións.
Aceites e graxas e/ou hidrocarburos totais	Vidro	Acidificación ata pH<2 con H2SO4 ou HCl	Gravimetría. Espectrofotometría infravermella (IR). Cromatografía de gases (CG).
Materias inhibidoras (toxicidade)	Vidro	Refrixerar ou conxelar en función do tempo de almacenamento previo á análise	Inhibición de luminiscencia de vidro Fischeri (norma UNE-EN-ISO 11348-3).
Resto de parámetros (N-NH4, NTK, N-NO3, SO4 -3 etc.) agás os descritos continuación	Indiferente	Refrixeración	Espectrofotometría UV-Visible. Cromatografía iónica (CI). Potenciometría etc.
Cianuros	Indiferente	Adición de NaOH ata pH>12, refrixeración na escuridade	Espectrofotometría UV-Visible ou potenciometría logo de destilación.
Fósforo total	Vidro	Refrixeración	UV-Visible logo de dixestión. ICP-Masas.
Cloruros	Indiferente	—	Volumetría. Potenciometría. Cromatografía iónica (CI).
Fluoruros	Plástico	—	Potenciometría UV-Visible Cromatografía iónica.
Metais pesados (agás mercurio e cromo VI)	Plástico ou vidro lavado con HNO3	Acidificación ata pH<2 con HNO3	Absorción atómica, ICP-Masas. ICP-Óptica (OES).
Mercurio	Plástico ou vidro lavado con HNO3	Acidificación ata pH<2 con HNO3 e refrixeración a 4°C	Absorción atómica por vapor frío. ICP-Masas.
Cromo VI	Indiferente	Refrixeración	UV-Visible.
Sulfuros	Plástico ou vidro	Refrixeración e adición de 4 gotas de acetato de Zn 2N/100 ml de mostrase NaOH ata pH>9	Espectrofotometría UV-Visible. Cromatografía iónica.
Fenois totais	Indiferente	Refrixerar e acidificar ata pH<2 con H2SO4	Espectrofotometría UV-Visible. Cromatografía de gases. HPLC.

1. De acordo coas condicións de conservación establecidas no Standard Methods for the examination of water and wastewater. 20th Edition.
2. De acordo coas condicións de conservación establecidas no Standard Methods for the examination of water and wastewater. 20th Edition.
3. Os volumes tomados para cada parámetro dependerán da concentración do contaminante que cómpre determinar e da técnica analítica asociada. En todo caso, o laboratorio encargado da determinación analítica fixará o volume necesario de mostra en función dos seus procedementos de traballo.
4. Os métodos analíticos que se seguirán para a determinación de cada un dos parámetros estarán baseados en normas UNE-EN, EN, UNE ou en metodoloxía aceptada internacionalmente.

## ANEXO 2

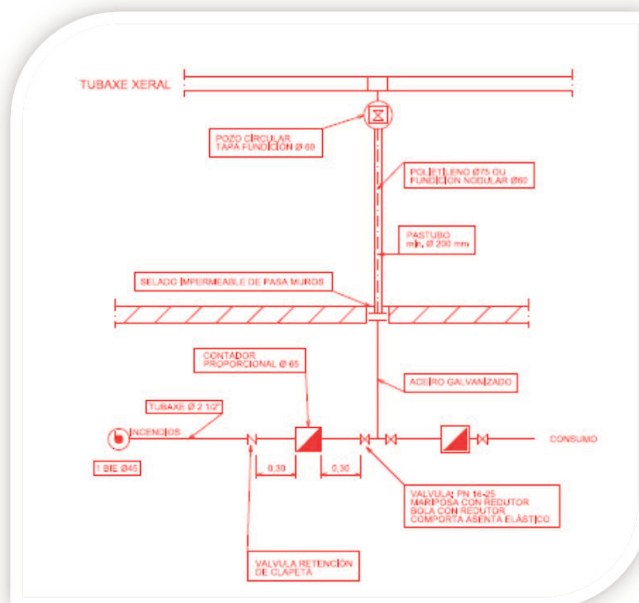
## 2.4.—ESQUEMA DE ACOMETIDA DE +80 OU SUPERIORES



Nota: A rede de incendios non poderá executarse en ferro negro ou outro material facilmente oxidable e as partes aéreas deberán ser executadas en materiais incombustibles.

## ANEXO 2

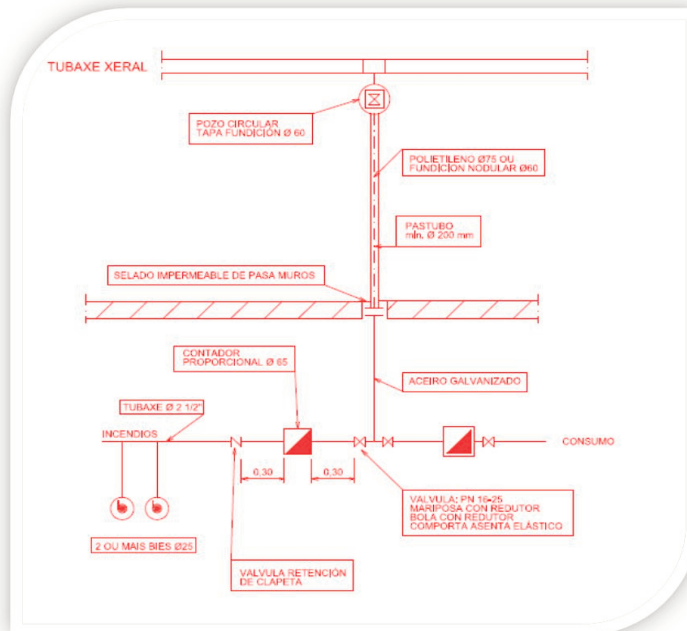
## 2.4.—ESQUEMA DE ACOMETIDA DE +65



Nota: A rede de incendios non poderá executarse en ferro negro ou outro material facilmente oxidable e as partes aéreas deberán ser executadas en materiais incombustibles.

## ANEXO 2

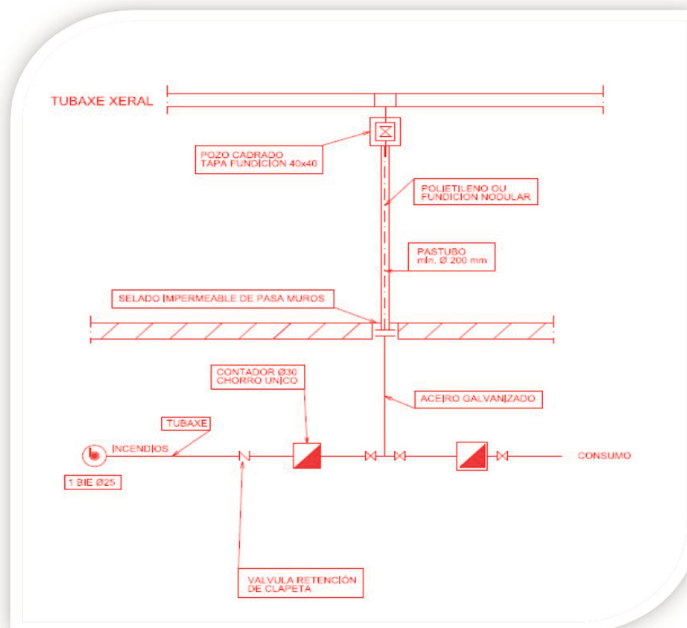
## 2.4.—ESQUEMA DE ACOMETIDA DE +65



Nota: A rede de incendios non poderá executarse en ferro negro ou outro material facilmente oxidable e as partes aéreas deberán ser executadas en materiais incombustibles.

## ANEXO 2

## 2.4.—ESQUEMA DE ACOMETIDA DE +40 OU INFERIORES



Nota: A rede de incendios non poderá executarse en ferro negro ou outro material facilmente oxidable e as partes aéreas deberán ser executadas en materiais incombustibles.

## ANEXO 3

3.1.—DIMENSIÓNS E EQUIPO MÍNIMOS DO CUARTO PARA O ALOXAMENTO DA BATERÍA  
A CONSTRUIR POLO ABONADO

## OBSERVACIÓNS XERAIS:

A porta deberá ser dunha folla ou máis que ao abrirse deixe libre todo o ancho do cuarto.

O fecho será de chave normalizado.

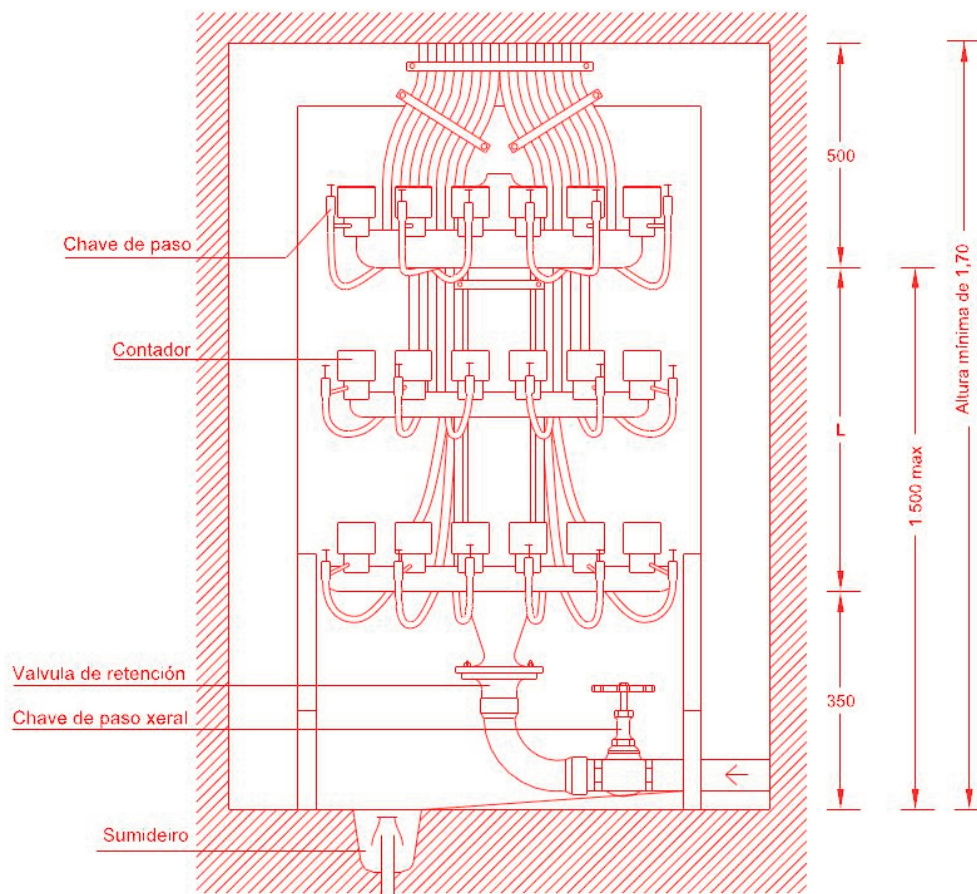
Todos os cuartos deben dispoñer de iluminación e de desaugadoiro directo á rede de sumidoiros, así como un conexión mediante un macarrón 025 co cuarto de centralización telefonía do edificio.

Os tubos montantes deben de saír das baterías con tubo flexible e en disposición vertical.

As chaves anterior e posterior do contador serán homologados UNE 19.804 de material metálico, (latón ou bronce).

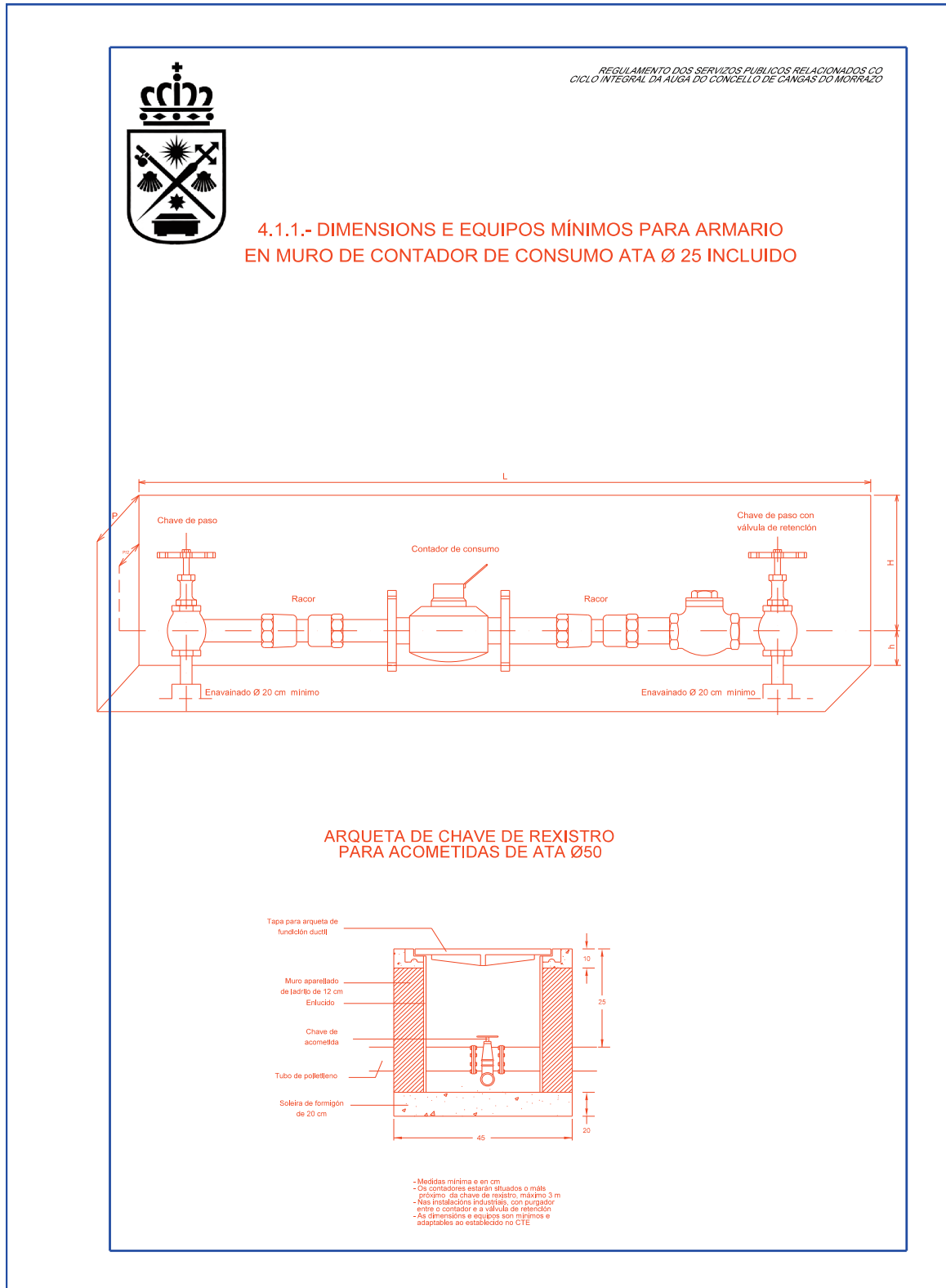
O contador máis alto nunca estará ou máis de 1,50 m do chan.

A altura mínima do habitáculo de contadores será de 1,70 m, quedando sempre unha altura mínima dende o contador máis alto ao teito de 0,50 m.



ANEXO 4

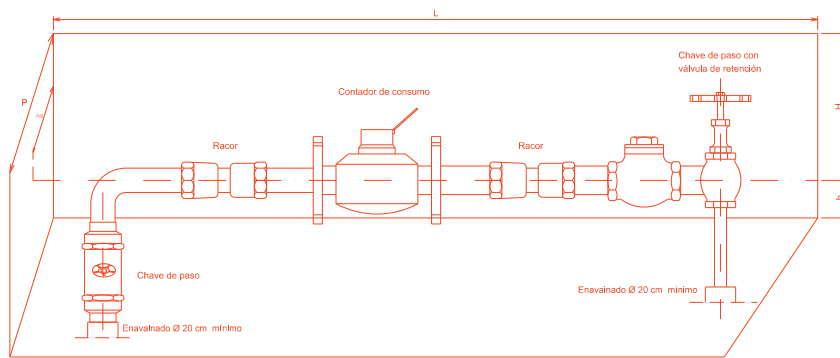
3.1.—DIMENSIONES MÍNIMAS DE ARMARIOS E ARQUETAS PARA CONTADORES



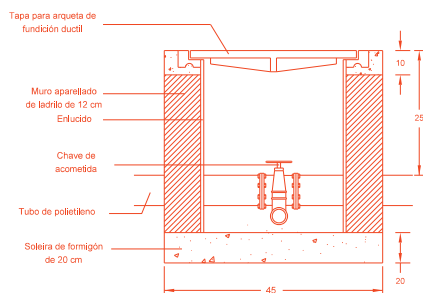


REGULAMENTO DOS SERVIZOS PÚBLICOS RELACIONADOS CO CICLO INTEGRAL DA AUGA DO CONCELLO DE CANGAS DO MORRAZO

4.1.2.- DIMENSIONES E EQUIPOS MÍNIMOS PARA ARMARIO EN MURO DE CONTADOR DE CONSUMO EN LUGARES SEN BEIRARRÚA



ARQUETA DE CHAVE DE REGISTRO PARA ACOMETIDAS DE ATA Ø50

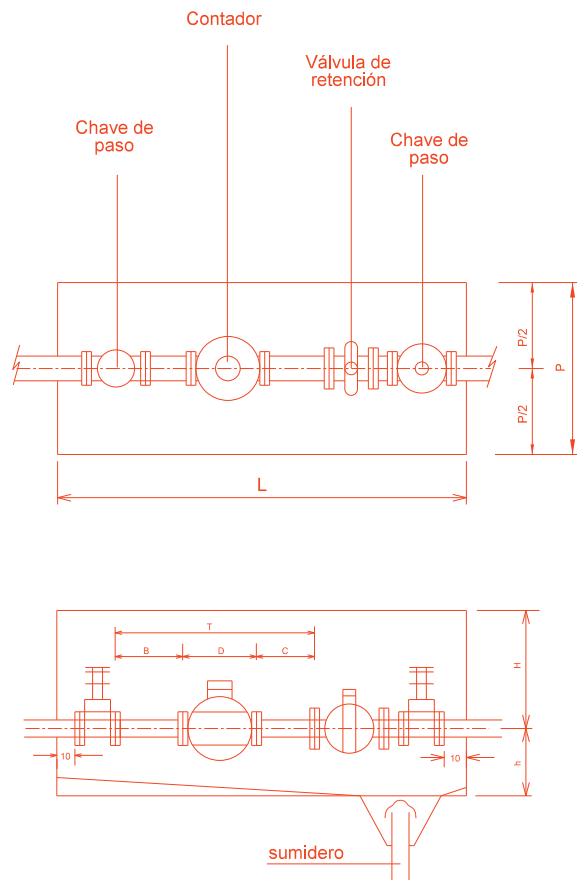


- Medidas mínima e en cm  
 - Os contadores estarán situados o máis próximo da chave de registro, máximo 3 m  
 - Nas instalacións industriais, con purgador entre o contador e a válvula de retención  
 - As dimensións e equipos son mínimos e adaptábel ao establecido no CTE



REGULAMENTO DOS SERVIZOS PÚBLICOS RELACIONADOS CO CICLO INTEGRAL DA AUGA DO CONCELLO DE CANGAS DO MORRAZO

4.2.1.- DIMENSIONS E EQUIPOS MÍNIMOS PARA A INSTALACIÓN DE CONTADOR Ø50 E SUPERIORES



DIAMETRO NOMINAL	mm	50	60/65	80	100	125	150
CONTADOR	D	30	30	35	35	25	30
CARRETE	B	29	40,5	42	59	74	74
CARRETE DE DESMONTAXE	C	14,5	14,5	14,5	16	16	16
TOTAL	T	73,5	85	91,5	110	115	120

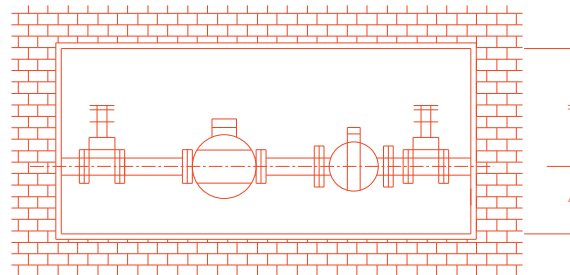
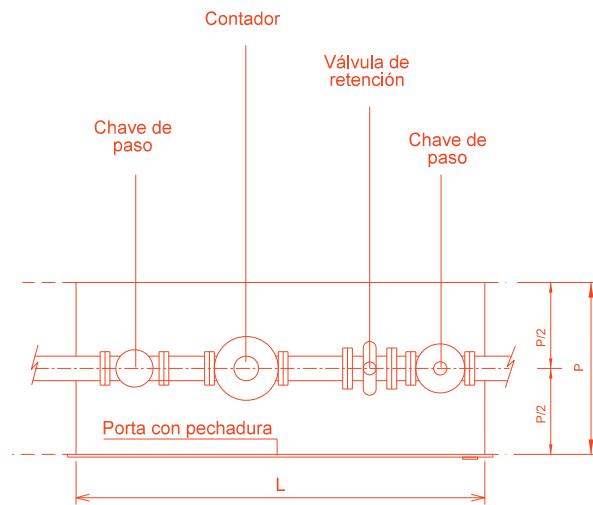
- Medidas en cm
- Todo o interior da arqueta estará enlucido
- A porta será dunha o dúas follas de xeito que quede libre todo o ancho do armario
- Os contadores estarán situados o máis próximo da chave de rexistro, máximo 3 m
- Nas instalacións industriais, con purgador entre o contador e a válvula de retención
- As dimensións e equipos son mínimos e adaptables ao establecido no CTE



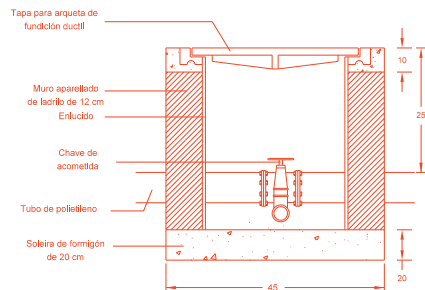


REGULAMENTO DOS SERVIZOS PÚBLICOS RELACIONADOS CO CICLO INTEGRAL DA AUGA DO CONCELLO DE CANGAS DO MORRAZO

4.2.2.- DIMENSIONES E EQUIPOS MÍNIMOS DE ARMARIO EN MURO PARA CONTADOR DE CONSUMO DE DIAMETROS 30 Y 40 mm



ARQUETA DE CHAVE DE REXISTRO PARA ACOMETIDAS DE ATA Ø50



- Medidas mínima e en cm
- Os contadores estarán situados o máis próximo posible ao punto de conexión coa rede pública
- Nas instalacións industriais, con purgador entre o contador e a válvula de retención
- As dimensións e equipos son mínimos e adaptábel ao establecido no CTE



REGULAMENTO DOS SERVIZOS PÚBLICOS RELACIONADOS CO  
CICLO INTEGRAL DA AUGA DO CONCELLO DE CANGAS DO MORRAZO

#### 4.3.1.- DIMENSIONAMENTO MÍNIMO DO ARMARIO DO CONTADOR

d en mm.	h	H	L	P
13	10	30	50	20
15	10	30	50	20
20	10	30	50	20
25	12	38	65	30
30	12	38	90	30
40	15	45	130	30
50	15	45	140	60
65	15	45	155	60
80	17	53	165	60
100	17	53	190	60
125	17	53	195	60
150	17	53	200	60

h = Altura baixo contador

h = Altura sobre contador

L = Lonxitude

P = Profundidade

d = diámetro do contador

As medidas de h, H, L e P están en cm

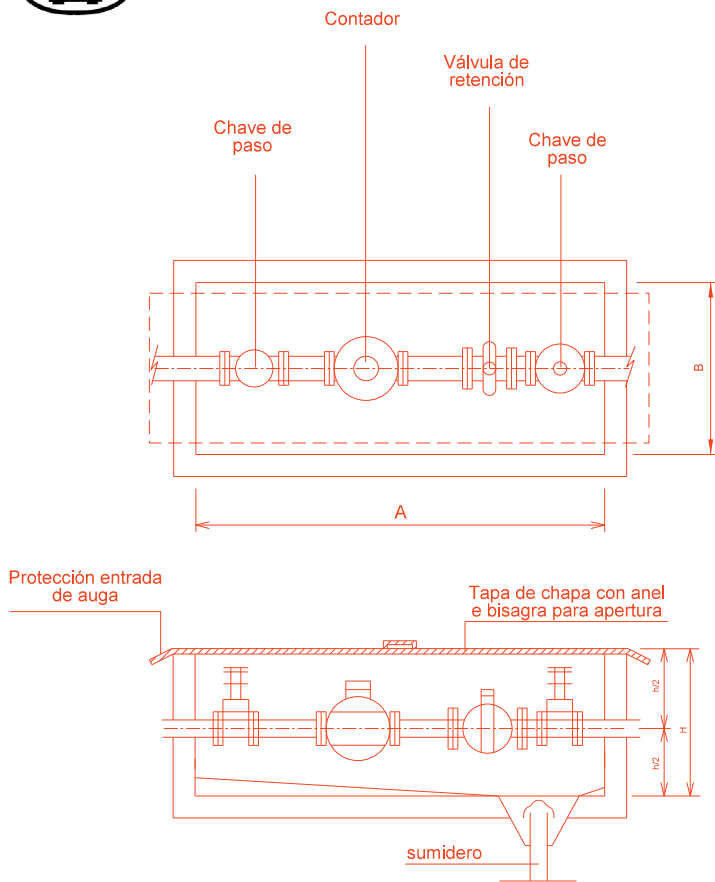
A porta será dunha ou dúas follas de xeito que quede libre todo

A cota L calculouse con medidas de válvulas serie corta

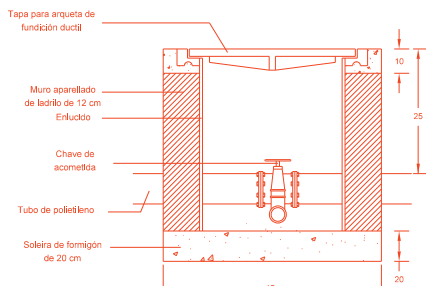


REGULAMENTO DOS SERVIZOS PÚBLICOS RELACIONADOS CO CICLO INTEGRAL DA AUGA DO CONCELLO DE CANGAS DO MORRAZO

4.3.2.- DIMENSIONS E EQUIPO MÍNIMO DE ARQUETA PARA CONTADOR DE CONSUMO



ARQUETA DE CHAVE DE REXISTRO PARA ACOMETIDAS DE ATA Ø50



- Medidas mínima e en cm
- Os contadores estarán situados o máis próximo da chave de rexistro, máximo 3 m
- Nas instalacións industriais, con purgador entre o contador e a válvula de retención
- As dimensións e equipos son mínimos e adaptables ao establecido no CTE

A chave que se coloca despois do contador, para diámetros ata 25, deberá levar incluído a válvula de retención, sendo de material metálico (bronce ou cobre).  
 Diante do contador colocárase unha chave do material metálico (bronce ou cobre).  
 Para contadores de diámetro superior a 25 colocárase unha válvula de corte antes do contador e despois deste, unha válvula de retención e a continuación unha chave de corte.



REGULAMENTO DOS SERVIZOS PÚBLICOS RELACIONADOS CO  
CICLO INTEGRAL DA AUGA DO CONCELLO DE CANGAS DO MORRAZO

#### 4.3.3.- DIMENSIONADO MÍNIMO DA ARQUETA PARA CONTADOR

d en mm.	A	B	h
13	80	50	40
15	80	50	40
20	80	50	40
25	100	50	40
30	100	50	40
40	150	60	40
50	210	70	70
65	220	80	80
80	250	90	80
100	300	100	80
125	300	100	80
150	300	100	80

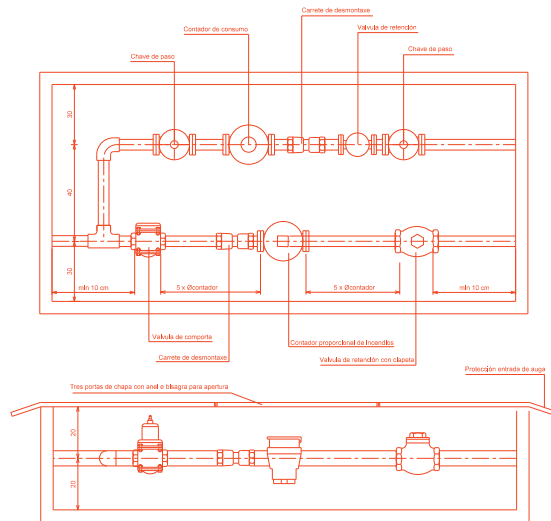
A = Lonxitude  
B = Anchura  
h = Profundidade  
d = diámetro do contador

As medidas de A, B e h están en cm  
A tapa será dunha ou dúas follas e solapadas para impedir a

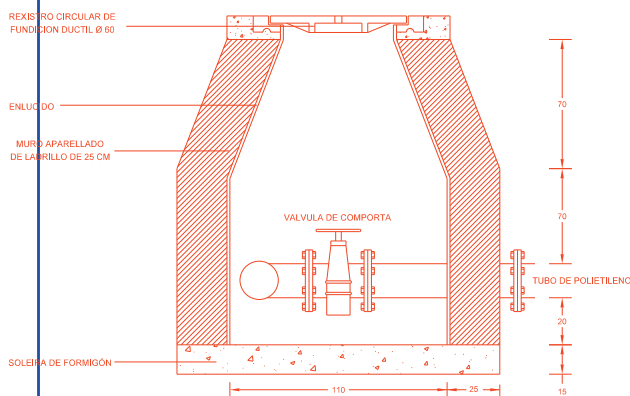


REGULAMENTO DOS SERVIZOS PÚBLICOS RELACIONADOS CO CICLO INTEGRAL DA AUGA DO CONCELLO DE CHANGAS DO MORRAZO

4.3.4.- DIMENSIONES E EQUIPOS MINIMOS DE ARQUETA SOTERRADA PARA CONTADOR DE CONSUMO E INCENDIOS



ARQUETA DE CHAVE DE REXISTRO PARA ACOMETIDAS DE Ø65 E SUPERIORES



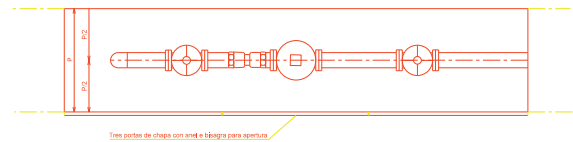
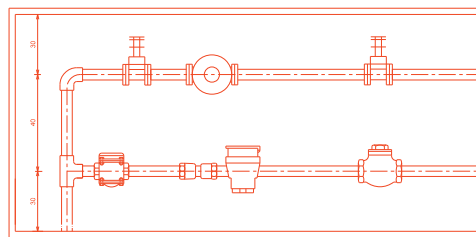
- Medidas mínima e en cm
- Os contadores estarán situados o máis próximo da chave de rexistro, máximo 3 m
- Nas instalacións industriais, con purgador entre o contador e a válvula de retención
- As dimensións e equipos son mínimos e adaptables ao establecido no C.T.E.
- A rede de incendios non poderá executarse en ferro negro ou outros materiais facilmente oxidables e as partes aéreas deberán ser executadas en material incombustible

A chave que se coloca despois do contador, para diámetros ata 25, deberá levar incluído a válvula de retención, sendo de material metálico (bronce ou cobre).  
 Diante do contador colocárase unha chave de material metálico (bronce ou cobre).  
 Para contadores de diámetro superior a 25 colocárase unha válvula de corte antes do contador e despois de este, unha válvula de retención e a continuación unha chave de corte.

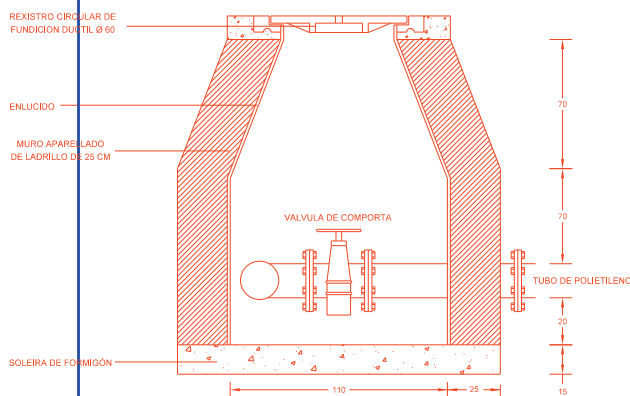


REGULAMENTO DOS SERVIZOS PÚBLICOS RELACIONADOS CO CICLO INTEGRAL DA AUGA DO CONCELLO DE CANGAS DO MORRAZO

4.4.- DIMENSIONES E EQUIPOS MINIMOS PARA CONTADOR DE CONSUMO EN MURO ATA Ø 25 E INCENDIOS



ARQUETA DE CHAVE DE REXISTRO PARA ACOMETIDAS DE Ø65 E SUPERIORES



- Medidas mínima e en cm
- Os contadores estarán situados o máis próximo da chave de rexistro, máximo 3 m
- Nas instalacións industriais, con purgador entre o contador e a válvula de retención
- As dimensións e equipos son mínimos e adaptables ao establecido no CTE
- A rede de incendios non poderá executarse en ferro negro ou outros materiais facilmente oxidables e as partes aéreas deberán ser executadas en material incombustible



REGULAMENTO DOS SERVIZOS PÚBLICOS RELACIONADOS CO  
CICLO INTEGRAL DA AUGA DO CONCELLO DE CANGAS DO MORRAZO

#### 4.7.- DIMENSIONAMENTO MÍNIMO DO ARMARIO PARA CONTADOR DE CONSUMO E INCENDIOS

d en mm.	h	H	P
13	10	30	60
15	10	30	
20	10	30	
25	12	38	
30	12	38	
40	15	45	
50	15	45	
65	15	45	
80	17	53	
100	17	53	
125	17	53	
150	17	53	

h = Altura baixo contador

H = Alutra sobre contador

P = Profundidade

d = diámetro do contador

As medidas de h, H e P están en cm

A porta será dunha ou dúas follas e solapadas para impedir a entrada

## ANEXO 5

## TÁBOA DE COEFICIENTES E INSTALACIÓN XERAL DE AUGA EN EDIFICIOS



REGULAMENTO DOS SERVIZOS PÚBLICOS RELACIONADOS CO  
CICLO INTEGRAL DA AUGA DO CONCELLO DE CANGAS DO MORRALZO

## 5.1.- TABOA DE COEFICIENTES

Nas zonas en que non se garanta o subministro de auga á presión necesaria, instalaranse grupos de presión e depósitos acumuladores estancos que cubran as necesidades da demanda. Ditos depósitos disporán dunha ventosa que permita a renovación do aire para impedir que os golpes de ariete producidos polo bombeo se transmitan á rede xeral. Así mesmo, cada depósito disporá de:

- Chave e válvula de retención á entrada e válvula de seguridade na parte superior que evite sobrepresións, así como chave de corte á saída, manómetro e desague conectado á rede de sumidoiros, con chave de corte.
- Serán de materiais non oxidables, provistos do selo da Delegación de Industria para traballar a 10 kg/cm<sup>2</sup>.  
O volume do depósito en litros será, como mínimo, igual ó que se obteña de multiplicar o coeficiente segundo o caudal instalado calculado na táboa adxunta polo nº de vivendas subministradas.

TÁBOA DE COEFICIENTES							
CAUDAL VIVENDA INSTALADO SEGUNDO CTE	Nº VIVENDAS SUBMINISTRADAS						
	1	2-5	6-10	11- 20	21- 50	51- 100	101- 150
0 l/sg > 1 l/sg	75	40	30	20	14	12	10
1 l/sg > 1,5 l/sg	100	60	40	30	16	14	13
1,5 l/sg > 3 l/sg	150	80	60	40	24	18	16

O resto de instalacións interiores, calcularanse de acordo co que se establece no CTE.



En Cangas, a 16 de setembro de 2014.—Asino o anuncio do Regulamento dos Servizos Públicos relacionados co ciclo integral da auga do concello de Cangas.—O Alcalde-Presidente, José Enrique Sotelo Villar. **2014007852**

\* \* \*

## **CRECENTE**

### **A N U N C I O**

Por resolución da Alcaldía do 18.08.2014, axcudicouse o Catamarán CRECENTE RIO MIÑO por subasta pública. Publícase isto para os efectos do artigo 154 do texto refundido da lei de contratos do sector público, aprobado polo Real decreto lexislativo 3/2011, do 14 de novembro.

1. *Entidade adxudicadora:* CONCELLO DE CRECENTE.

2. *Obxecto do Contrato:*

- a) Tipo. CONTRATO DE COMPRA-VENTA
- b) Descrición. VENTA DO BEN PATRIMONIAL CRECENTE RIO MIÑO
- f) Sistema de adquisición: SUBASTA PÚBLICA
- g) Medio de publicación do anuncio de licitación. Boletín Oficial da Provincia
- h) Data de publicación do anuncio de licitación, 10.07.2014 nº 132

4. *Valor mínimo:*

Primeira subasta : Importe mínimo para participar 68.602,16€

Segunda subasta: Importe mínimo para participar 58.311,83€

Terceira subasta: Importe mínimo para participar 48.021,51€

Cuarta subasta: Importe mínimo para participar 37.731,18€

5. *Formalización del contrato:*

- a) Data de adxudicación. 18.08.2014
- b) Data de formalización do contrato. 04.09.2014
- c) Contratista. NAVIERA ILLA DE ONS, SL.
- d) Importe adxudicación. Importe neto: 50.000 euros

En Crecente a 05.09.2014.—A Alcaldesa, Marisol Gomez Domínguez.

**2014007919**

\* \* \*

## **A L A M A**

Ao non terse presentado reclamacións durante o prazo de exposición ao público, queda automaticamente elevado a definitivo o acordo plenario aprobatorio da modificación da Ordenanza fiscal municipal reguladora da taxa do servizo de axuda no fogar, cuxo texto íntegro faise público, para xeral coñecemento e en cumprimento do disposto no artigo 70.2 da Lei 7/1985, de 2 de abril, Reguladora das Bases do Réxime Local e no artigo 17.4 do Real Decreto lexislativo 2/2004 de 5 de marzo polo que se aproba o texto refundido da Lei reguladora das Facendas Locais.

### **ORDENANZA FISCAL REGULADORA DA TAXA POLA PRESTACIÓN DO SERVIZO DE AXUDA NO FOGAR DO CONCELLO DA LAMA**

No uso das facultades conferidas polos artigos 133.2 e 142 da Constitución e polo artigo 106 da Lei 7/85, de 2 de abril, reguladora das Bases do Réxime Local, de conformidade co disposto nos artigos 15